

## خطر بیخ گوش گیلان

معمولاً در دو استان مازندران و گیلان، وقتی فردی پدر و مادر خود را از دست می‌دهد ضمن تسلیت به وی می‌گویند «اجازه نده چراغ خانه پدری‌ات خاموش شود» اما اگر این روال استمرار یابد، چراغ خانه پدری بسیاری از اهالی گیلان طی چند دهه آینده برای همیشه خاموش خواهد شد چون کسی نیست که این چراغ را روشن نگاه دارد.

صفحه ۲

شماره: ۳۳۲۱ سال بیست و یکم/ پنجشنبه ۰۸ آبان ۱۴۰۴/ جمادی الاول ۱۴۴۶ قمری/ ۴ صفحه/ قیمت: ۵۰۰۰ تومان/ ۳۰ اکتبر ۲۰۲۵

KHABARE-SHOMAL.COM

QMS Certification Services

تجدید مناسبت



نیت رکورد بیشترین رشد حق بیمه  
توسعه شرکت بیمه "ما"



### ماهان

کنترل دست شماست

دریافت تسهیلات تا سقف ۱۰ میلیارد ریال  
نرخ تسهیلات ۸ درصد | اقساط ۶۰ ماهه

معاون سیاسی، امنیتی و اجتماعی استاندار گلستان خبر داد:

## آغاز عملیات اجرایی مدارس نیمه تمام با مشارکت مردم

۲



فرماندار رشت:

اصلاح نگرش خانواده‌ها محور اصلی جوانی جمعیت است

صفحه ۲



رئیس دانشگاه علوم پزشکی مازندران:

زمین مورد نیاز برای احداث ستاد اورژانسی مازندران تعیین شد

صفحه ۳

دادستان مرکز استان گلستان:

## نظارت روزانه بر بازار و برخورد با گران فروشان ادامه دارد

۴



## مقابله با بیابان‌زایی و تخریب خاک

«خبر شمال» با توجه به سخنان اخیر مدیرکل دفتر بیابان سازمان منابع طبیعی و آبخیزداری کشور در خصوص تغییرات اقلیم و برداشت بی‌رویه از منابع گزارش می‌دهد؛

صفحه ۳



اختصاصی

خبر شمال

صفحه ۲

صفحه ۳

صفحه ۴

صفحه ۵

صفحه ۶

صفحه ۷

صفحه ۸

صفحه ۹

صفحه ۱۰

صفحه ۱۱

صفحه ۱۲

صفحه ۱۳

صفحه ۱۴

صفحه ۱۵

صفحه ۱۶

صفحه ۱۷

صفحه ۱۸

صفحه ۱۹

صفحه ۲۰

صفحه ۲۱

صفحه ۲۲

صفحه ۲۳

صفحه ۲۴

صفحه ۲۵

صفحه ۲۶

صفحه ۲۷

صفحه ۲۸

صفحه ۲۹

صفحه ۳۰

صفحه ۳۱

صفحه ۳۲

صفحه ۳۳

صفحه ۳۴

صفحه ۳۵

صفحه ۳۶

صفحه ۳۷

صفحه ۳۸

صفحه ۳۹

صفحه ۴۰

صفحه ۴۱

صفحه ۴۲

صفحه ۴۳

صفحه ۴۴

صفحه ۴۵

صفحه ۴۶

صفحه ۴۷

صفحه ۴۸

صفحه ۴۹

صفحه ۵۰

صفحه ۵۱

صفحه ۵۲

صفحه ۵۳

صفحه ۵۴

صفحه ۵۵

صفحه ۵۶

صفحه ۵۷

صفحه ۵۸

صفحه ۵۹

صفحه ۶۰

صفحه ۶۱

صفحه ۶۲

صفحه ۶۳

صفحه ۶۴

صفحه ۶۵

صفحه ۶۶

صفحه ۶۷

صفحه ۶۸

صفحه ۶۹

صفحه ۷۰

صفحه ۷۱

صفحه ۷۲

صفحه ۷۳

صفحه ۷۴

صفحه ۷۵

صفحه ۷۶

صفحه ۷۷

صفحه ۷۸

صفحه ۷۹

صفحه ۸۰

صفحه ۸۱

صفحه ۸۲

صفحه ۸۳

صفحه ۸۴

صفحه ۸۵

صفحه ۸۶

صفحه ۸۷

صفحه ۸۸

صفحه ۸۹

صفحه ۹۰

صفحه ۹۱

صفحه ۹۲

صفحه ۹۳

صفحه ۹۴

صفحه ۹۵

صفحه ۹۶

صفحه ۹۷

صفحه ۹۸

صفحه ۹۹

صفحه ۱۰۰

صفحه ۱۰۱

صفحه ۱۰۲

صفحه ۱۰۳

صفحه ۱۰۴

صفحه ۱۰۵

صفحه ۱۰۶

صفحه ۱۰۷

صفحه ۱۰۸

صفحه ۱۰۹

صفحه ۱۱۰

صفحه ۱۱۱

صفحه ۱۱۲

صفحه ۱۱۳

صفحه ۱۱۴

صفحه ۱۱۵

صفحه ۱۱۶

صفحه ۱۱۷

صفحه ۱۱۸

صفحه ۱۱۹

صفحه ۱۲۰

صفحه ۱۲۱

صفحه ۱۲۲

صفحه ۱۲۳

صفحه ۱۲۴

صفحه ۱۲۵

صفحه ۱۲۶

صفحه ۱۲۷

صفحه ۱۲۸

صفحه ۱۲۹

صفحه ۱۳۰

صفحه ۱۳۱

صفحه ۱۳۲

صفحه ۱۳۳

صفحه ۱۳۴

صفحه ۱۳۵

صفحه ۱۳۶

صفحه ۱۳۷

صفحه ۱۳۸

صفحه ۱۳۹

صفحه ۱۴۰

صفحه ۱۴۱

صفحه ۱۴۲

صفحه ۱۴۳

صفحه ۱۴۴

صفحه ۱۴۵

صفحه ۱۴۶

صفحه ۱۴۷

صفحه ۱۴۸

صفحه ۱۴۹

صفحه ۱۵۰

صفحه ۱۵۱

صفحه ۱۵۲

صفحه ۱۵۳

صفحه ۱۵۴

صفحه ۱۵۵

صفحه ۱۵۶

صفحه ۱۵۷

صفحه ۱۵۸

صفحه ۱۵۹

صفحه ۱۶۰

صفحه ۱۶۱

صفحه ۱۶۲

صفحه ۱۶۳

صفحه ۱۶۴

صفحه ۱۶۵

صفحه ۱۶۶

صفحه ۱۶۷

صفحه ۱۶۸

صفحه ۱۶۹

صفحه ۱۷۰

صفحه ۱۷۱

صفحه ۱۷۲

صفحه ۱۷۳

صفحه ۱۷۴

صفحه ۱۷۵

صفحه ۱۷۶

صفحه ۱۷۷

صفحه ۱۷۸

صفحه ۱۷۹

صفحه ۱۸۰

صفحه ۱۸۱

صفحه ۱۸۲

صفحه ۱۸۳

صفحه ۱۸۴

صفحه ۱۸۵

صفحه ۱۸۶

صفحه ۱۸۷

صفحه ۱۸۸

صفحه ۱۸۹

صفحه ۱۹۰

صفحه ۱۹۱

صفحه ۱۹۲

صفحه ۱۹۳

صفحه ۱۹۴

صفحه ۱۹۵

صفحه ۱۹۶

صفحه ۱۹۷

صفحه ۱۹۸

صفحه ۱۹۹

صفحه ۲۰۰

صفحه ۲۰۱

صفحه ۲۰۲

صفحه ۲۰۳

صفحه ۲۰۴

صفحه ۲۰۵

صفحه ۲۰۶

صفحه ۲۰۷

صفحه ۲۰۸

صفحه ۲۰۹

صفحه ۲۱۰

صفحه ۲۱۱

صفحه ۲۱۲

صفحه ۲۱۳

صفحه ۲۱۴

صفحه ۲۱۵

صفحه ۲۱۶

صفحه ۲۱۷

صفحه ۲۱۸

صفحه ۲۱۹

صفحه ۲۲۰

صفحه ۲۲۱

صفحه ۲۲۲

صفحه ۲۲۳

صفحه ۲۲۴

صفحه ۲۲۵

صفحه ۲۲۶

صفحه ۲۲۷

صفحه ۲۲۸

صفحه ۲۲۹

صفحه ۲۳۰

صفحه ۲۳۱

صفحه ۲۳۲

صفحه ۲۳۳

صفحه ۲۳۴

صفحه ۲۳۵

صفحه ۲۳۶

صفحه ۲۳۷

صفحه ۲۳۸

صفحه ۲۳۹

صفحه ۲۴۰

صفحه ۲۴۱

صفحه ۲۴۲

صفحه ۲۴۳

صفحه ۲۴۴

صفحه ۲۴۵

صفحه ۲۴۶

صفحه ۲۴۷

صفحه ۲۴۸

صفحه ۲۴۹

صفحه ۲۵۰

صفحه ۲۵۱

صفحه ۲۵۲

صف

## اخبار



**مدیرکل تبلیغات اسلامی مازندران:**

## حضرت زهرا (س) پرچمدار بیداری و مقاومت است

مدیرکل تبلیغات اسلامی مازندران با تأکید بر این‌که آموزه‌های حضرت زهرا (س) سرشار از بصیرت، بیداری است، گفت: حضرت زهرا (س) پرچمدار بیداری و مقاومت در برابر ظلم و استکبار بودند.

حجت‌الاسلام شریف‌تبار در نشست فعالان هیأت‌های مذهبی استان با تأکید بر این‌که آموزه‌های حضرت زهرا (س) سرشار از بصیرت، بیداری و دعوت به مسئولیت‌پذیری اجتماعی است، گفت: حضرت زهرا (س) در کوران حوادث پس از رحلت پیامبر (ص)، پرچمدار آگاهی‌بخشی و دفاع از ولایت بودند و امروز نیز می‌توان از این مکتب نورانی برای مقابله با جنگ شناختی و رسانه‌ای دشمن بهره برد.

وی با اشاره به ضرورت آمادگی میدانی و محتوایی برای برگزاری باشکوه مراسم ایام فاطمیه اظهار داشت: امسال با توجه به تقارن ایام فاطمیه با ۱۳ آبان، خط محتوایی اصلی با عنوان «مقاومت وحدت‌آفرین» طراحی شده تا پیام استکبارستیزی، ظلم‌ستیزی و استقلال‌خواهی در مکتب حضرت زهرا (س) بیش از پیش در فضای فرهنگی جامعه نمود پیدا کند. مدیرکل تبلیغات اسلامی مازندران با بیان این‌که خط محتوایی فاطمیه باید متناسب با نیازهای روز و چالش‌های فرهنگی جامعه تدوین شود، افزود: آموزه‌های حضرت زهرا (س) به‌عنوان بانویی مجاهد و آگاه، الهام‌بخش حرکت‌های بیدارگر در طول تاریخ بوده و امروز نیز می‌تواند راهنمای جهاد تبیین و مقاومت فرهنگی در برابر استکبار جهانی باشد.

وی در ادامه با اشاره به تشکیل «ستاد عملیات فاطمیه» در استان گفت: در این ستاد تلاش می‌شود محتواهای محوری شامل متن، پوستر و محصولات فرهنگی متناسب با محور مقاومت و وحدت تولید و از طریق شبکه‌های رسمی و مردمی به شهرداری‌ها، دهیاری‌ها، هیأت‌های مذهبی و نهادهای فرهنگی منتقل شود. حجت‌الاسلام شریف‌تبار تأکید کرد: فضای بصری شهرها باید به موقع متناسب با ایام فاطمیه آماده شود و این موضوع نیازمند هم‌افزایی و حضور میدانی فعالان فرهنگی و هیأت‌های مذهبی است. وی با اشاره به طرح موفق «هزار شعل» در ایام محرم امسال گفت: همان‌گونه که هیأت‌های در آن طرح توانستند جلوه‌هایی از روشنگری و هدایت را در محلات ایجاد کنند، در ایام فاطمیه نیز باید این جریان در قالب «روضه‌های خانگی» و شبکه‌های بانوان گسترش یابد. مدیرکل تبلیغات اسلامی مازندران ادامه داد: با توجه به این‌که در مراسم فاطمیه، بانوان میزبانان اصلی روضه‌ها هستند، شبکه‌های خانگی بانوان ظرفیت ارزشمندی برای تحقق جهاد تبیین و ترویج فرهنگ فاطمی محسوب می‌شوند. تجربه فعالیت بانوان مبلغ در جنگ ۱۲ روزه اخیر نیز نشان داد که حضور آگاهانه و مؤمنانه بانوان در میدان فرهنگی می‌تواند اثرات عمیق اجتماعی و ایمانی برج‌ای بگذارد. وی در پایان خاطر نشان کرد: هیأت‌های مذهبی استان باید با بهره‌گیری از ظرفیت شاعران آئینی، گروه‌های فرهنگی و جغرافیای محلی خود، در مسیر ایجاد شبکه مویرگی تبلیغ دین و گسترش پیام فاطمی در خانه‌ها و محلات گام بردارند تا ان‌شاءالله این ایام به تجلی وحدت، مقاومت و بیداری اسلامی تبدیل شود.

**امام جمعه رودسر:**

## فرهنگ استکبار ستیزی باید در بین نسل جوان نهادینه شود

امام جمعه رودسر بر لزوم تبیین دستاوردهای انقلاب اسلامی در سطح جامعه تأکید کرد و گفت: فرهنگ استکبار ستیزی باید در بین نسل جوان نهادینه شود.

حجت‌الاسلام ابوالقاسم ابراهیمی نوری با اشاره به این‌که انقلاب ما برخاسته از دل اسلام و شعار آن اسلام و قرآن است اظهار کرد: یکی از نگاه‌های اسلام نگاه مبارزه با ظلم و ظالم است.

وی با بیان این‌که هر زمان و در هر کجایی ظلمی باشد اسلام بر هر مسلمانی وظیفه قرار داده که با این ظالم مبارزه کند، افزود: انقلاب ما در طول این سال‌ها جلوه‌ی حقیقی خودش را نشان داد

امام جمعه رودسر بر لزوم تبیین دستاوردهای انقلاب اسلامی در سطح جامعه تأکید کرد و گفت: فرهنگ استکبار ستیزی باید در بین نسل جوان نهادینه شود. حجت‌الاسلام ابراهیمی نوری با بیان این‌که ظلم آمریکایی‌ها بر کشور ایران از سال‌های قبل ریشه دارد افزود: این هنر انقلاب است که توانست دست ظالمانی به مانند آمریکا را قطع کند. وی بیان کرد: از زمان قطع منافع آمریکا در ایران نه تنها این تقابل کمتر نشد بلکه جمهوری اسلامی ایران قوی‌تر و دشمنی آمریکا آشکارتر شد. خطیب جمعه رودسر گفت: امروز پرده و حجاب دشمنان بر ما شد تا دیروز می‌گفتند آمریکا اهل تعامل و مذاکره است اما جنگ دوازده روزه مشخص کرد آنها حتی در وسط مذاکره هم به میز مذاکره و موشک می‌زند. حجت‌الاسلام ابراهیمی نوری با تأکید بر این‌که جنگ دوازده روزه نماد وحشی‌گری آمریکاییان است، گفت: جنگ در غزه هم حقیقت و مظلومیت مردم فلسطین و غزه را نشان داد لذا مردم ما خوب درک کردند که اگر ما مشکل با آمریکا داریم یک مشکل حقیقی و قابل‌سازش نیست. امام جمعه رودسر تصریح کرد: تا آمریکایی‌ها خوی استکباری خودشان دارند نه تنها ایران بلکه جهان آرامش خودش را به دست نخواهد آورد. از این جهت سیزده آبان که سالروز تسخیر لانه جاسوسی روز استکبارستیزی است امسال یک رنگ و بوی و فضای جدیدی دارد. ابراهیمی نوری با تأکید بر اینکه حقیقت دشمنی آمریکایی‌ها در جنگ دوازده روزه مشخص تر شد گفت: مردم در این جنگ فهمیدند که آمریکایی‌ها به هیچکس رحم نمی‌کنند.

وی با بیان این‌که روز ۱۳ آبان روز مبارزه با استکبار و تجلیل و تکریم از شهدای دانش آموز، دانشجو و همه شهدای انقلاب اسلامی است بر لزوم نهادینه کردن فرهنگ مبارزه با استکبار ستیزی در بین نسل جوان تأکید کرد و گفت: باید دستاوردهای نهضت حضرت امام راحل در بین نسل‌های پس از انقلاب که آن دوران را ندیده و درک نکرده‌اند تبیین شود.

رییس ستاد اقامه نماز مازندران گفت: سیاست ستاد اقامه نماز کشور بر آن است که هر ساله اجلاس‌های نماز با رویکردی تحول آفرین در سطح ملی و

استانی اجرا شود.حجت‌الاسلام عباسعلی ابراهیمی در حاشیه‌یازدهمین اجلاس نماز در درگاه حبیب‌ابن مظاهر در شیرود با بیان این‌که این اجلاس‌ها بر پایه اسناد بالادستی و برای تحقق رویکرد‌های تحولی در حوزه ترویج فرهنگ نماز برگزار می‌شود، اظهار داشت: در این اجلاس تلاش شد میزان تحقق مفاد اسنادویخش‌نامه‌هاودستورالعمل‌های مرتبط با اقامه‌نماز در دستگاه‌های اجرایی مورد بررسی قرار گیرد تا میزان اثرگذاری آن در جامعه‌ارزیابی شود.

وی افزود: یکی از بخش‌های مهم این اجلاس ارزیابی عملکرد دستگاه‌ها از طریق سامانه سجاده‌است که در آن ۱۱۰ دستگاه استانی مورد بررسی قرار گرفتند و در نتیجه ۲۴ دستگاه به‌عنوان دستگاه‌های برتر و ۲۶ دستگاه نیز شایسته تقدیر شناخته شدند. رییس ستاد اقامه نماز مازندران ادامه داد: سامانه سجاده بر اساس سند بالادستی و تفاهم‌نامه با دستگاه‌ها تنظیم شده و شاخص‌های عمومی و اختصاصی هر دستگاه در آن لحاظ شده است تا ارزیابی دقیق‌تری از فعالیت‌ها به دست آید. ابراهیمی با اشاره به حضور مسئولان کشوری و استانی در این اجلاس از جمله معاون وزیر فرهنگ و ارشاد اسلامی، نماینده ولی فقیه در مازندران و استاندار، بیان کرد: هدف اصلی از برگزاری این نشست آسیب‌شناسی مسیر طی شده در چهار دهه گذشته در زمینه ترویج نماز و بررسی نیازمندی‌های جدید در حوزه سخت‌افزاری و نرم‌افزاری است تا برنامه‌ریزی مؤثرتری برای آینده انجام شود.

طی چند سال اخیر بارها درخصوص پیری جمعیت در استان گیلان هشدار داده شد و

ما نیز در روزنامه «خبرشمال» یادداشت‌ها و تحلیل‌های بسیاری در همین موضوع انتشار داده‌ایم و تقریباً همه مدیران نیز از حساسیت موضوع آگاهی دارند اما طی دو روز گذشته دوسند تازه توسط سازمان ثبت احوال کشور منتشر شد که تأیید می‌کند خطر بیخ گوش استان گیلان است و باید افکار عمومی را از این خطر آگاه کرد.

در آمار اول نرخ طلاق ثبت شده طی شش ماهه نخست سال جاری است که گیلان از نظر بالا بودن آمار طلاق پس از تهران، البرز و مازندران در جایگاه سوم نشسته است و به ازای هر ۱۰۰ ازدواج ثبت نشده، حدود ۴۵ طلاق دارد. دواستان مازندران و گیلان از نظر نسبت نرخ طلاق به ازدواج وضعیت خوبی ندارند به‌ویژه اگر بدانیم عمده طلاق‌هایی که رخ می‌دهد در پنج سال نخست زندگی است و زوجین، فرزند یا فرزندانی هم دارند و دامنه آسیب طلاق، به فرزندان نیز تسری می‌یابد و شاهد استمرار آسیب در فرزندان طلاق خواهیم بود.
اوضاع استان گیلان در آمار دوم به‌مراتب بدتر است و این استان از نظر نسبت فوت به تولد در صدر جدول است به این ترتیب که طی شش ماهه نخست سال جاری ۱۱۶ فوت در برابر ۱۰۰ تولد در این استان رخ داده است. این آمار که از یک مرکز رسمی صادر شد، تأیید می‌کند شهروندانی که جان خود را از دست می‌دهند، با موالید تازه جایگزین نمی‌شوند و حفره جمعیتی یعنی همین. البته استان مازندران نیز از این نظر وضعیت خوبی ندارد و در رتبه دوم قرار دارد به این ترتیب که در همین بازه زمانی برای هر ۱۰۰

رییس ستاد اقامه نماز مازندران گفت: سیاست ستاد اقامه نماز کشور بر آن است که هر ساله اجلاس‌های نماز با رویکردی تحول آفرین در سطح ملی و استانی اجرا شود.حجت‌الاسلام عباسعلی ابراهیمی در حاشیه‌یازدهمین اجلاس نماز در درگاه حبیب‌ابن مظاهر در شیرود با بیان این‌که این اجلاس‌ها بر پایه اسناد بالادستی و برای تحقق رویکرد‌های تحولی در حوزه ترویج فرهنگ نماز برگزار می‌شود، اظهار داشت: در این اجلاس تلاش شد میزان تحقق مفاد اسنادویخش‌نامه‌هاودستورالعمل‌های مرتبط با اقامه‌نماز در دستگاه‌های اجرایی مورد بررسی قرار گیرد تا میزان اثرگذاری آن در جامعه‌ارزیابی شود. وی افزود: یکی از بخش‌های مهم این اجلاس ارزیابی عملکرد دستگاه‌ها از طریق سامانه سجاده‌است که در آن ۱۱۰ دستگاه استانی مورد بررسی قرار گرفتند و در نتیجه ۲۴ دستگاه به‌عنوان دستگاه‌های برتر و ۲۶ دستگاه نیز شایسته تقدیر شناخته شدند. رییس ستاد اقامه نماز مازندران ادامه داد: سامانه سجاده بر اساس سند بالادستی و تفاهم‌نامه با دستگاه‌ها تنظیم شده و شاخص‌های عمومی و اختصاصی هر دستگاه در آن لحاظ شده است تا ارزیابی دقیق‌تری از فعالیت‌ها به دست آید. ابراهیمی با اشاره به حضور مسئولان کشوری و استانی در این اجلاس از جمله معاون وزیر فرهنگ و ارشاد اسلامی، نماینده ولی فقیه در مازندران و استاندار، بیان کرد: هدف اصلی از برگزاری این نشست آسیب‌شناسی مسیر طی شده در چهار دهه گذشته در زمینه ترویج نماز و بررسی نیازمندی‌های جدید در حوزه سخت‌افزاری و نرم‌افزاری است تا برنامه‌ریزی مؤثرتری برای آینده انجام شود.

## تحلیل «خبرشمال» بر دوسند تازه سازمان ثبت احوال کشور درخصوص نرخ طلاق و مرگ؛

# خطر بیخ گوش گیلان

تولد، ۸۳ فوتی ثبت شده است. این آمار به خوبی گواه آن است که گیلان با شیب تند به سمت پیری و انقباض جمعیتی می‌رود و استان مازندران نیز همین مسیر را با سرعت کمتری طی می‌کند. مدیران دواستان بارها نسبت به پدیده پیری هشدار دادند و البته بارها فقط هشدار دادند و حتی یک‌بار حاضر نشدند به این سوال جواب دهند که دواستانی که روزی روزگاری، به داشتن فضایی شاد در خانه و خانواده معروف بودند، امروز به جایی رسیدند که نزدیک به

نیمی از ازدواج‌های شان با شکست مواجه می‌شود و جمعیت آنان نیز در شیب تند پیری قرار گرفته است. روشن است که اوضاع اقتصادی خانوارها و مشکلات معیشتی که طی چند دهه اخیر دامن‌گیر خانواده‌ها شد، نقش مهمی در گریز جوانان از ازدواج، تمایل زوج‌های جوان به داشتن یک یا دو فرزند در نهایت آسیب‌هایی چون طلاق شده است. اگر مشکلات اقتصادی و تکننگاهای معیشتی را به‌عنوان یکی از عوامل ریشه‌ای طلاق، گریز از ازدواج و تک‌فرزندی بدانیم که قطعا چنین است، باید قبول کرد تا این عامل برقرار است نمی‌توان توقع حل مسأله داشت. البته ما هم می‌پذیریم که آسیب‌هایی چون طلاق، تجرد اختیاری در میان جوانان و تمایل زوج‌ها به تک‌فرزندی



ریشه‌های فرهنگی نیز دارد اما قویاً بر این نکته تأکید داریم که سهم آن در مقایسه با مسائل اقتصادی و معیشتی ناچیز است.

معمولاً در دو استان مازندران و گیلان، وقتی فردی پدر و مادر خود را از دست می‌دهد ضمن تسلیت به وی می‌گویند «اجازه نده چراخ خانه پدری‌ات خاموش شود» اما اگر این روال استمرار یابد، چراخ خانه پدری بسیاری از اهالی گیلان طی چند دهه آینده برای همیشه خاموش خواهد شد چون دارد. مسئولان حوزه‌های فرهنگی نیز لازم است درخصوص آینده غمگینی که گیلان را تهدید می‌کند به مردم هشدار دهند چون زمان برای اصلاح هرم سنی و انقراض جمعیتی در این استان به دقایق پایانی خود نزدیک شده است.

## معمولاً در دو استان مازندران و گیلان، وقتی فردی پدر و مادر خود را از دست می‌دهد ضمن تسلیت به وی می‌گویند «اجازه نده چراخ خانه پدری‌ات خاموش شود» اما اگر این روال استمرار یابد، چراخ خانه پدری بسیاری از اهالی گیلان طی چند دهه آینده برای همیشه خاموش خواهد شد چون کسی نیست که این چراغ را روشن نگاه دارد.

مردم محله توجه کند؛ چراکه اگر مأمومین نسبت به امام جماعت احساس کراهت داشته باشند، روح معنوی جماعت آسیب می‌بیند.

آیت‌الله محمدی‌لایثی با اشاره به اینکه بانوان بیش از ۷۰ درصد نمازگزاران را تشکیل می‌دهند، بر لزوم مشارکت مؤثر آنان در مدیریت مسجد تأکید کرد و گفت: می‌توان یکی از اعضای هیئت‌امنا را از میان بانوان برگزید یا در فضای اختصاصی بانوان، هیئت‌انمای جداگانه برای ساماندهی امور فرهنگی و تربیتی تشکیل داد. امام جمعه ساری در پایان با تأکید بر محوریت روحانیت در فعالیت‌های مسجد هشدار داد: تجربه‌های تاریخی نشان می‌دهد اسلام جدا از روحانیت، به انحراف و کمراهی می‌انجامد؛ همان‌گونه که جریان‌هایی چون منافقین یا فرقه‌های منحرف در تاریخ، از مسیر اهل بیت (ع) فاصله‌گرفتند.

وی از رویکرد برخی هیئت مذهبی و مراکز دینی که تعدد از حضور روحانی در برنامه‌های خود پرهیز می‌کنند انتقاد کرد و آن را اقدامی ناپسند و خطرناک برای سلامت فکری و اعتقادی جامعه دانست

**معاون سیاسی، امنیتی و اجتماعی**

**استاندار گلستان خبر داد:**

# آغاز عملیات اجرایی مدارس نیمه‌تمام با مشارکت مردم

شهرستان‌های مختلف استان تأکید کرد. حمیدی با اشاره به پیگیری‌های ویژه رییس‌جمهور در نهضت مدرسه‌سازی گفت: ضروری است فرمانداران با نگاهی جهادی و مشارکتی، عملیات پی‌کنی این پروژه‌ها را با همکاری دهیاران و شوراهای اسلامی در اولویت قرار دهند.

وی افزود: فرایند جذب خیرین مدرسه‌ساز باید از سطح روستا آغاز وب‌ها هماهنگی بخشداری و فرمانداری به سطح شهرستان هدایت شود. به گفته وی، سازمان نوسازی مدارس نیز متناسب با اقدامات انجام‌شده، اعتبار لازم را برای تکمیل پروژه‌ها تخصیص خواهد داد. معاون سیاسی، امنیتی و اجتماعی استاندار گلستان با قدردانی از تلاش‌های آموزش و پرورش و سپاه پاسداران در اعزام کاروان‌های راهیان نور، از فرمانداران خواست تا از این حرکت فرهنگی پشتیبانی کنند. همچنین حمیدی با اشاره به سیاست‌های انسانی نظام جمهوری اسلامی ایران درباره آموزش کودکان اتیاع، بر ضرورت فراهم‌سازی شرایط تحصیل برای تمامی کودکان غیرایرانی تأکید کرد و خواستار هماهنگی کامل با اداره کل اتباع برای اجرای دقیق مقررات شد.



معاون سیاسی، امنیتی و اجتماعی استاندار گلستان گفت: فرمانداران باید با نگاه جهادی و با استفاده از ظرفیت‌های مردمی، عملیات اجرایی مدارس نیمه‌تمام را هرچه سریع‌تر آغاز کنند. محمد حمیدی در جلسه شورای آموزش و پرورش استان اظهار کرد: فرمانداران باید با نگاه جهادی و با استفاده از ظرفیت‌های مردمی، عملیات اجرایی مدارس نیمه‌تمام را هرچه سریع‌تر آغاز کنند. وی در این جلسه بر تسریع در آغاز عملیات اجرایی ۱۷ مدرسه نیمه‌تمام در

عضو مجلس خبرگان رهبری با اشاره به سومین کارکرد مسجد تصریح کرد: مسجد تربیون روشنگری و محل تبیین باید باشد؛ جایگاهی که در آن احکام‌الهی، اخلاق اسلامی و معارف دینی با رویکرد حکمت، موعظه حسنه و جدال احسن بیان شود تا جامعه در برابر شبهات و آسیب‌ها آگاه و مصون گردد.

نماینده ولی فقیه در مازندران همچنین با اشاره به تأکید مقام معظم رهبری مبنی بر مردمی بودن مساجد، گفت: مردمی‌سازی مدیریت مسجد، کلید پویایی و پیشرفت است. امام جماعت باید با مشورت نمازگزاران و بر اساس رضایت عمومی، اعضای هیئت‌امنا را برگزیند تا مردم احساس مشارکت و تعلق به مسجد داشته باشند.وی افزود: امام جمعه نیز هنگام انتصاب امام جماعت برای مساجد، باید به نفوذ اجتماعی، محبوبیت و رضایت



آشتی و هم‌دلی باشد، نه میدان رقابت‌های انسجام اجتماعی باشد، افزود: کارکرد دوم مسجد، ایجاد پیوند میان اهالی محله و رفع اختلاف‌هاست؛ مسجد باید کانون

بیان این‌که مسجد باید محور وحدت و انسجام اجتماعی باشد، افزود: کارکرد دوم مسجد، ایجاد پیوند میان اهالی محله و رفع اختلاف‌هاست؛ مسجد باید کانون

**فرماندار رشت:**

# اصلاح نگرش خانواده‌ها محور اصلی « جوانی جمعیت» است

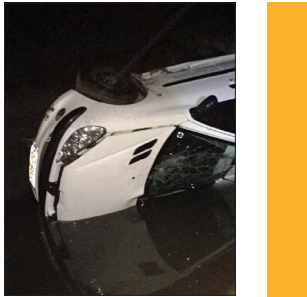
و من از شما دعوت می‌کنم در انتخابات شوراهای شهر و روستا حضور فعال داشته باشید و نقش آفرینی اجتماعی خود را پررنگ کنید. بانوان با دقت و حساسیت خود می‌توانند تأثیرگذاری بالایی در تصمیم‌گیری‌ها و برنامه‌های اجتماعی داشته باشند. مشارکت شما در جامعه باعث تقویت فرهنگ همدلی، مسئولیت‌پذیری و توسعه پایدار خواهد شد.

وی در ادامه گفت: تشکیل کارگروه‌های تخصصی بانوان در دستگاه‌های اجرایی می‌تواند مسیر رشد و پیشرفت شهرستان را هموار کند. همچنین آموزش‌های مهارت‌محور و برنامه‌های توانمندسازی بانوان، بستر مشارکت مؤثر آنان در همه عرصه‌های اجتماعی، فرهنگی و سیاسی را فراهم می‌کند.

فرماندار رشت در پایان تأکید کرد: اگر بخواهیم تغییر ایجاد کنیم و جامعه ما جوان و پویا باشد، باید از هم اکنون روی فرهنگ، تربیت نسل جوان و مشارکت اجتماعی بانوان تمرکز کنیم. این مسیر هم به توسعه جمعیت و هم به پیشرفت اجتماعی و فرهنگی شهرستان منجر خواهد شد.



فرهنگی جبران‌ناپذیری دارد. ما باید از همین امروز نگاه خود را تغییر دهیم و جوانان را برای ورود به زندگی خانوادگی و مسئولیت اجتماعی آماده کنیم. دولت نیز وظایف خود را با تأمین زیرساخت‌ها، آموزش، حمایت‌های فرهنگی و برنامه‌های توانمندسازی خانواده‌ها انجام می‌دهد. تغییر این نگاه مهم‌ترین عامل در جوانی جمعیت است. فرماندار رشت افزود: تجربه کشورهای دیگر نشان می‌دهد که محدود کردن یا توقف فرزندآوری پیامدهای اجتماعی و



- مآنده مطهری زاده**

۱۹۶ کشور جهان عضو کنوانسیون مقابله با بیابان زایی ملل متحد بوده و از این میان، در حدود صد و ده کشور دنیا درگیر پدیده بیابان زایی هستند.

همچنین هر ساله یک درصد از اراضی مولد و دایر جهان، بایر و بیابان می شوند.

مدیرکل دفتر بیابان سازمان منابع طبیعی و آبخیزداری کشور ضمن اعلام مطلب فوق در گلستان گفت: گسترش بیابان‌زایی در ۳۲ میلیون هکتار از اراضی کشور رنگ خطر فرسایش سرزمین را برای مناطق مرکزی و شرقی ایران به صدا در آورده است.

غلامرضا هادریادی، با اشاره به وضعیت اقلیمی ایران گفت: ایران به‌دلیل قرارگیری در کمربند خشک و بیابانی جهان، دوری از اقیانوس ها و محدودیت نفوذ جریان های باران ساز به مناطق مرکزی، جنوبی و شرقی، با پدیده بیابان‌زایی مواجه است.

وی با بیان اینکه پدیده بیابان‌زایی در ۱۱۰ کشور جهان وجود دارد، افزود: سالانه حدود یک درصد از اراضی مولد و حاصلخیز دنیا دچار تخریب سرزمین می شود. نکته قابل توجه این است که ۱۹۶ کشور عضو کنوانسیون مقابله با بیابان‌زایی سازمان ملل هستند، حتی کشورهایی که از نظر بارندگی و پوشش گیاهی وضعیت مناسبی دارند، خطر این پدیده را جدی گرفته‌اند.

هادریادی خاطر نشان کرد: در کشور ما ۳۲ میلیون هکتار اراضی بیابانی شناسایی شده که ۱۴ میلیون هکتار از آن‌ها کانون‌های بحران فرسایش بادی به‌شمار می‌روند. بخش زیادی از این مناطق در استان‌های مرکزی، جنوبی و شرقی قرار دارد.

به گفته وی، برای کنترل بیابان‌زایی در کشور اقداماتی چون احیای بیش از یک‌میلیون هکتار اراضی بیابانی، مدیریت روان آب‌ها و ۱۴میلیون هکتار از آن‌ها کانون‌های بحران فرسایش بادی به‌شمار می‌روند. بخش زیادی از این مناطق در استان‌های مرکزی، جنوبی و شرقی قرار دارد.

وی با اشاره به برنامه هفتم توسعه کشور گفت: طبق این برنامه، باید ۲۰ درصد از کانون‌های بحران فرسایش بادی کنترل شود. البته همه این اراضی در محدوده ملی قرار ندارند؛ حدود ۲.۷ میلیون هکتار از این کانون‌ها در اراضی کشاورزی و دیم واقع شده‌اند، بنابراین همکاری کشاورزان و نهادهای محلی ضروری است. هادریادی افزود: حدود ۸۸۰ هزار هکتار از کانون‌های بحران نیز در محدوده تالاب‌های کشور قرار دارد که حفاظت از آن‌ها نیازمند همکاری چندجانبه‌دستگاه‌است. همچنین جاده‌های خاکی، بستر خشک رودخانه‌ها و باتله‌های معادن از دیگر منابع گرد و غبار هستند که باید مدیریت شوند.

وی با تأکید بر اینکه مهار فرسایش بادی و کنترل گرد و غبار نیازمند عزم ملی و همکاری فرابخشی است، گفت: سازمان منابع طبیعی و آبخیزداری خود را موظف به اجرای برنامه‌های کنترلی می‌داند، اما بدون

## سانحه رانندگی در بابل ۲ کشته و ۲ مصدوم برجا گذاشت

روابط عمومی دانشگاه علوم پزشکی بابل از وقوع سانحه رانندگی در این شهرستان خبرداد که بر اثر آن ۲ نفر کشته و ۲ نفر مصدوم شدند.
در اطلاعیه روابط عمومی دانشگاه علوم پزشکی بابل آمده است که انحراف خودروی پژو ۲۰۶ در محدوده موزیرج واقع در ورودی شهر بابل از سمت آمل منتهج به حادثه تصادف رانندگی شدید شد.
در این اطلاعیه آمده است در این حادثه یک نفر از سرنشینان خودرو در محل حادثه جان باخت و سه مصدوم به مراکز درمانی منتقل شدند.
روابط عمومی دانشگاه علوم پزشکی بابل در ادامه بیان کرد یکی از مصدومان این حادثه رانندگی نیز در بیمارستان جان باخت.
سانحه رانندگی در بابل ۲ کشته و ۲ مصدوم برجا گذاشت
شهرستان بابل دارای ۱۷ پایگاه فعال دارد که به زودی هجدهمین پایگاه هم به همراه ۳ پایگاه موتوروی جهت ارائه خدمت‌رسانی سریع در ساعات شلوغ و ترافیکی به بهره برداری می‌رسد.
بابل جزو شهرهایی است که ماموریت‌های زیادی در حوزه امدادرسانی اورژانسی دارد و در ۷ ماه اخیر حدود ۷۰ هزار تماس و ۱۷ هزار ماموریت داشت که نشان دهنده حجم بالای فعالیتی این مجموعه است.

## «خبرشمال» با توجه به سخنان اخیر مدیرکل دفتر بیابان سازمان منابع طبیعی و آبخیزداری کشور در خصوص تغییرات اقلیم و برداشت بی‌رویه از منابع گزارش می‌دهد؛

# مقابله با بیابان‌زایی و تخریب خاک



هم‌افزایی سایر دستگاه‌ها، تحقق اهداف امکان‌پذیر نخواهد بود. هادریادی همچنین به منشأ خارجی بخشی از ریزگردهای شمال شرق کشور اشاره کرد و گفت: صحرای قره‌قوم در ترکمنستان که ۷۰ درصد از خاک آن کشور را دربرمی‌گیرد، یکی از منابع اصلی گرد و غبار استان‌های شمالی ایران به‌ویژه گلستان است. وی افزود: در نشست‌های اخیر کمیسیون‌های اقتصادی و اجتماعی آسیا و اقیانوسیه (اسکپ) و غرب آسیا (اسکوا) در کشورهای قطر، امارات و لبنان، نمایندگان ایران از جمله وزارت امور خارجه، سازمان حفاظت محیط زیست و سازمان منابع طبیعی رابزنی‌های مؤثری برای جلب همکاری ترکمنستان انجام داده‌اند. مقرر شده این کشور در نشست‌های آتی حضور فعال داشته باشد. مدیرکل دفتر بیابان گفت: با تشکیل کارگروه کنترل گرد و غبار در استان گلستان و تداوم همکاری‌های بین‌المللی، امیدواریم بتوانیم آثار ریزگردها را در شمالی شرق کشور به حداقل برسانیم و روند بیابان‌زایی را مهار کنیم.

- شمال در ۱۵ سال آینده به بیابان تبدیل می‌شود**

دوسال پیش، رئیس سازمان مدیریت بحران کشور از بیابانی شدن سه استان شمالی در ۱۵ سال آینده خبر داد و گفت: به دلیل اینکه ظرف ۱۵ سال آینده رطوبتی که در حال حاضر در سه استان شمالی وجود دارد به صحرا و بیابان تبدیل می‌شود، بنابراین باید برای اقتصاد استان راه دیگری پیدا کرد.
شاید کمتر کسی وجود بیابان را در مازندران باور کند اما حقیقت آن است که اکنون بخش‌هایی از گلگاه، بهشهر، آمل، تلمادره ساری و خظیرکوه به دلیل قرارداشتن در حاشیه کویر جزو مناطق بیابانی محسوب می‌شود و کاهش بارندگی طی سال‌های اخیر بر شدت آن افزوده است. کارشناس آبخیزداری و آبخوانداری اداره کل منابع

روابط عمومی دانشگاه علوم پزشکی بابل از وقوع سانحه رانندگی در این شهرستان خبرداد که بر اثر آن ۲ نفر کشته و ۲ نفر مصدوم شدند.
در اطلاعیه روابط عمومی دانشگاه علوم پزشکی بابل آمده است که انحراف خودروی پژو ۲۰۶ در محدوده موزیرج واقع در ورودی شهر بابل از سمت آمل منتهج به حادثه تصادف رانندگی شدید شد.
در این اطلاعیه آمده است در این حادثه یک نفر از سرنشینان خودرو در محل حادثه جان باخت و سه مصدوم به مراکز درمانی منتقل شدند.
روابط عمومی دانشگاه علوم پزشکی بابل در ادامه بیان کرد یکی از مصدومان این حادثه رانندگی نیز در بیمارستان جان باخت.
سانحه رانندگی در بابل ۲ کشته و ۲ مصدوم برجا گذاشت
شهرستان بابل دارای ۱۷ پایگاه فعال دارد که به زودی هجدهمین پایگاه هم به همراه ۳ پایگاه موتوروی جهت ارائه خدمت‌رسانی سریع در ساعات شلوغ و ترافیکی به بهره برداری می‌رسد.
بابل جزو شهرهایی است که ماموریت‌های زیادی در حوزه امدادرسانی اورژانسی دارد و در ۷ ماه اخیر حدود ۷۰ هزار تماس و ۱۷ هزار ماموریت داشت که نشان دهنده حجم بالای فعالیتی این مجموعه است.

شد تا اداره کل منابع طبیعی و آبخیزداری استان منطقه ساری سال گذشته بدنبال گرفتن مجوز برای راه اندازی یک واحد بیابان در این اداره کل باشد، موضوعی که معاون فنی و آبخیزداری وقت حوزه اداره کل منابع طبیعی و آبخیزداری مازندران - ساری آن را تأیید کرد.
اسماعیل مختاری‌پور با اشاره به تغییرات رژیم بارش‌های مازندران که سبب ایجاد حفره و دره‌های عمیق ناشی در مناطق بالا دست شده است، گفت:متأسفانه تغییرات اقلیمی در کمتر از یک دهه کاملاً ملموس است، این که مازندران با تنش آبی و سیلاب غیر فصلی و با پدیده بیابان مواجه شود، نمونه های بارز آن است.

وی یکی از راه‌ها برای مقابله با پدیده بیابان زایی را اجرای طرح «ترسیب کرین» دانست و توضیح داد: این طرح در منطقه بهشهر در سطح ۲۰ هزار هکتار در حال اجرا است.
معاون فنی و آبخیزداری حوزه اداره کل منابع طبیعی و آبخیزداری مازندران - ساری تصریح کرد: در حال حاضر طرح «ترسیب کرین» را در منطقه بهشهر در دست اجرا داریم که یک پروژه نسبتاً موفقی است تا بتوانیم شرایط مان را در این منطقه بهبود ببخشیم و اگر این روند موققت آمیز باشد درصدد هستیم تا به سایر بخش‌های بیابانی استان، تصمیم دهیم.
به جذب دی اکسید کرین اضافی جو توسط اندام هوایی و زیرزمینی گیاهان مرتعی به منظور کاهش اثرات سوء پدیده گرمایش زمین، ترسیب کرین گفته می‌شود؛ این پروژه بین المللی مبتنی بر توسعه پایدار روستایی، بهبود معیشت مردم محلی و نیز مدیریت مشارکتی منابع طبیعی است. مختاری‌پور با بیان اینکه نتایج اجرای طرح ترسیب کرین در بهشهر نشان داده است که اگر اکوسیستم جنگلی از خالت‌های انسانی در امان باشد، نقش بسزایی در اندوخته بلند مدت کرین زراعی دارد، گفت: از طرفی شرایط کشاورزی زراعی و باغی در منطقه نیز سبب شد تا خاک جنگل و مراتع دچار آسیب جدی شود. وی ادامه داد: به طور یقین با انجام مدیریت تلفیقی نظیر زراعت چوب و چراگاه، جلوگیری از ورود بیش از حد دام و انجام حصار کشی علاوه بر ارتقا شاخص کیفیت خاک و تنوع گونه‌های بومی، جنگل و مرتع به حالت اول خود برگشت خواهد کرد.

طبیعی مازندران می‌گویند: جدای از اینکه بارندگی در این مناطق زیر ۲۰۰ میلیمتر در سال و آن هم در فصل غیر رویش است، آب‌های روان را نیز نمی‌توانیم در این بخش حفظ کنیم؛ بنابراین با این روند امکان تبدیل بخش‌هایی از این مناطق به کویر دور از ذهن نیست، لذا باید اقدامات عاجل برای حفظ این بخش‌ها صورت گیرد تا نگذاریم به سمت قهقرایی پیش رود. بررسی‌ها از مناطق پنجگانه در خطر گسترش بیابان زایی مازندران نشان می‌دهد که علاوه بر برداشت غیر اصولی از معادن استان، تجاوز به عرصه‌ها با پوشش درخت و بوته‌های گیاهی و تجاوز به حریم رودخانه‌ها شدت گرفته است. فعالیت‌های بی‌رویه معادن شن و ماسه در ۲ منطقه خظیر کوه در سوادکوه و دره هراز در محور آمل به تهران سبب ایجاد شن چاله و کانون بزرگرد در استان شده است و امروز آلودگی زیست محیطی آب و مراتع ناشی از فعالیت این معادن بیداد می‌کند. همچنین فعالیت‌های کشاورزی زراعی و باغی با انجام غیر اصولی خاک ورزی در اراضی شیب دار مناطق بالادست، طرز درختان و همچنین ورود بی رویه دام به مراتع سبب شد تا در این مناطق پنجگانه مازندران شاهد ظهور پدیده بیابان زایی باشیم. خطر گسترش پدیده بیابان در مازندران صورت

- باران‌هایی که نباریده و زمینی که تشنه کام است**

روزها و شبهای پاییزی امسال تا به اینجا بدون باران سپری شد و این در حالی ست که زمین، در ۶ ماهه دوم سال، روی باران و برف حساب ویژه‌ای باز کرده و آفرار باشد، پاییز و زمستان هم زمین در سرما و برف و باران نفسی تازه نکند، معلوم نیست بهار و تابستان آینده چه جهنی را باید تحمل کرد! بیابان‌زایی با توجه به تشدید تغییرات اقلیمی امری اجتناب‌ناپذیر است اما قطعا می‌توان با مدیریت صحیح منابع و مصارف داخلی و جلوگیری از سوء برداشت از منابع طبیعی و آبی و …، روند بیابان‌زایی را کند کرد و به تاخیر انداخت؛ موضوعی که متأسفانه در ایران و به ویژه در شمال چندان جدی گرفته نشده است.

ای از کمان آرش کمانگیر است که مرز ایران را با جانفشانی مشخص کرد. وی با اشاره به این مطلب که جشن تیرماه سیزده شود از جمله سنت های درخشانی است که باید در این خطه از شمال زنده بماند، اظهار کرد: مردم مازندران هر ساله با شکوهی هر چه تمام‌تر این مراسم را جشن گرفته‌وه و این سنت باید ماندگارماند.

- ۱۴ آبان ماندگار در تاریخ**

سیروس مهدوی اظهار کرد: درباره ۱۴ آبان روز مازندران، چهار نفر عازم تهران شدیم تا بتوانیم برای شناساندن فرهنگ و آداب و رسوم و فرهنگ در میان مردم نیازمند روزی ملی در استان مازندران بود. مهدوی با بیان اینکه مازندران در روز ملی خود می‌تواند استقلال خود را حفظ کند، افزود: طی بررسی‌های انجام شده در گذشته در روز ۲۵ ماه مبارک رمضان در سال ۲۵۰ هجری قمری که محال ۱۴ آبان‌ماه روزی بود که نخستین معادلات مستقل علویان در جهان اسلام در استان مازندران انتخاب شد که جنبه جهانی داشت. این محقق یادآور شد: روز ۱۴ آبان تمامی رگ‌های فرهنگ و آداب و رسوم و سبب و سبب‌های مازندرانی به شاهرگ علوی می‌پیوندد و پیکیه‌همان را شکل می‌دهد و می‌تواند چهره واقعی خود را پیدا کنیم. ای از دانش و غنای فرهنگی رسیده اند که بدون مطالعه دقیق و بررسی های محققان مطلبی را مورد پذیرش قرار ندهند. پژوهشگر تاریخ مازندران با بیان این‌مطلب که آرش کمانگیر باید سینه به سینه برای نسل های بعدی بدرخشد، اظهار کرد: فلسفه «تیرماه سیزده شو» و اجرای مراسم «لال شو» نشانه «روزمازندران» نام‌گذاری شد.

# مازندران مهیا برای جانفشانی «آرش»



ایران با تیراندازی آرش می‌داند، تیری که از کمان این کمانگیر مازندران به هوا پرتاب شد تا مرز ایران و توران را مشخص کند و سالروزی برای برپایی جشنی به منظور پاسداشت تمام آنچه از فرهنگ و هنر دیار طبرستان است. در این پیوند سیروس مهدوی نویسنده و پژوهشگر تاریخ مازندران اظهار کرد: مردم باید تاریخ را به درستی مطالعه کنند تا پی

به غنای فرهنگی و پیشینه‌کهن سرزمین خود آگاهی یابند. وی گفت: مرز درم تاریخ را همانند تاریخ طبری به درستی مطالعه کنند افرادی همانند «مازیار» را یک قهرمان معرفی نمی‌کنند چرا که این فرد به مردم این خطه از شمال خیانت کرد. وی با بیان



## اخبار



## اختصاص ۲۰۰ میلیارد ریال اعتبار برای طرح‌های عمرانی علوم پزشکی بابل

رئیس سازمان مدیریت و برنامه‌ریزی مازندران گفت: در راستای بازدید استاندار مازندران از طرح‌های زیرساختی دانشگاه علوم پزشکی بابل و قول حمایت از این طرح‌ها ۲۰۰ میلیارد ریال اعتبار به این دانشگاه اختصاص یافت.

عبدالرضا کریم‌پور در بازدید از چند طرح زیرساختی دانشگاه علوم پزشکی بابل اظهار کرد: استفاده از ظرفیت‌های استانی و ملی برای تکمیل طرح‌های نیمه‌تمام دانشگاه علوم پزشکی نقش مؤثری در بهبود خدمات سلامت در شهرستان بابل و سراسر استان دارد. وی گفت: همکاری و تعامل سازنده میان دانشگاه علوم پزشکی بابل و سازمان مدیریت و دستگاه‌های اجرایی می‌تواند زمینه‌ساز تسریع در افتتاح پروژه‌های درمانی و آموزشی باشد.

کریم‌پور ادامه داد: دانشگاه علوم پزشکی بابل باید از تمامی ظرفیت‌های خود برای معرفی طرح‌های ملی با هدف جذب اعتبارات بیشتر و بهره‌مندی از حمایت‌های سازمان مدیریت استفاده کند.

این مقام مسوول تصریح کرد: باید هماهنگی‌های لازم برای اخذ ماده ۲۴ پروژه‌ها میان دانشگاه علوم پزشکی، سازمان مدیریت و برنامه ریزی و سایر دستگاه‌های اجرایی استان انجام شود چراکه وضعیت اجرایی سایر طرح‌های عمرانی دانشگاه بررسی و اصلاح لازم برای تخصیص‌های بعدی انجام شود.

دانشگاه علوم پزشکی بابل که در سال ۱۳۶۲ مجوز تأسیس دریافت کرد در سال ۱۳۶۴ اولین گروه دانشجو را در این دانشگاه وارد شدند که این امر سبب شد تا این دانشگاه در بابل به عنوان اولین دانشگاه علوم پزشکی در شمال کشور فعالیت خود را آغاز کند.

این دانشگاه در منطقه جنوب شهر بابل و در ابتدای خیابان کشاورز واقع است دانشگاه علوم پزشکی بابل در زمینی حدود ۴۰ هکتاری واقع شده است که مملو از درخت‌های هیرکانی به همراه درخت‌های نارنج، پرتقال و سیب است.

دانشگاه علوم پزشکی بابل دارای ۱۰ دانشکده و یک پژوهشکده اعم از دانشکده پزشکی، داروسازی، دندانپزشکی، پیراپزشکی، پرستاری و مامایی رامسر، دانشکده طب ایرانی، پردیس خودگردان، توانبخشی، بهداشت، پرستاری و مامایی است. دانشگاه علوم پزشکی بابل شامل هفت بیمارستان شامل مرکز آموزشی درمانی شهید یحیی نژاد بابل، شهید بهشتی، آیت الله تخصصی نابوروی فاطمه زهرا، ۱۷ شهرویر مزیکلا و نیز ۲ کلینیک تخصصی و فوق تخصصی امید مرکزی بابل و کلینیک تخصصی و فوق تخصصی امید خشروودی دارا می‌باشد که سالانه ۷۰ هزار بیمار در این بیمارستان با بستری می‌شوند.

در زمان حاضر این دانشگاه پزشکی در بابل بیش از چهار هزار ۳۰۰ دانشجوی داخلی و ۳۶۸ عضو هیات علمی دارد که برای نخستین بار بیش از ۲۰ دانشجوی خارجی هم در این دانشگاه تحصیل خود را آغاز کردند.

## زمین مورد نیاز برای احداث ستاد اورژانس مازندران تعیین شد

رییس دانشگاه علوم پزشکی و خدمات بهداشتی درمانی مازندران گفت: زمین مورد نیاز برای احداث ستاد اورژانس استان با پیگیری های مسوولان امر تعیین شد.
محمدصادق رضایی در دیدار با کارکنان اورژانس مازندران از پیگیری های انجام شده در زمینه واردات آمبولانس و فراهم شدن زمینه واردات از طریق بندر امیرآباد خبر داد.
وی با اشاره به وضعیت ناوگان امدادی استان گفت: ناوگان آمبولانس ما بسیار فرسوده و در مناطق کوهستانی با مشکلات جدی مواجه است.

رئیس دانشگاه علوم پزشکی مازندران گفت: با همراهی همکاران، حمایت وزارت بهداشت و همکاری مسئولان استانی، امیدواریم بتوانیم خدمات بهداشتی و درمانی را در مازندران به سطح مطلوب‌تری برسانیم و بر مشکلات موجود غلبه کرد.
بالگردهای اورژانس جزو اولین پرنده های امداد رسان هوایی محسوب می‌شوند. این بالگردها بسیار پرقدرت بوده و به راحتی وارد مناطق صعب العبور می‌شوند.

بالگردها محدود به فرودگاه نیست و در مناطق مختلفی امکان فرود دارد. اما این وسیله برای مسافت های طولانی طراحی نشده است.

مازندران به لحاظ شرایط و موقعیت خاص سرزمینیش از جمله استان هایی است که پرواز بالگرد اورژانس برای ارائه خدمات فوری و سریع به مصدومان و بیماران حائز اهمیت است. این استان بیش از سه هزار روستا دارد که بخشی از این روستاها از نقاط کوهستانی و صعب العبور قرار دارند که خدماتدهی به افراد زمانبر و حتی گاهی اوقات غیرممکن است.

از سوی دیگر مازندران قطب گردشگری کشور به شمار می رود و سالانه میلیون ها نفر از طریق جاده های مواصلاتی به این استان وارد می شوند. مازندران ۱۰ هزار و ۷۰۰ کیلومتر راه اصلی و فرعی دارد که سه محور چالوس، هراز، سوادکوه را به پایتخت و جاده کیاسر مازندران را به سمنان متصل می کند. همراه با پُرتردد بودن، ویژگی سخت گذر و کوهستانی بودن برخی جاده های مازندران از جمله هراز باعث شده تا بالگرد اورژانس استان در طول هفته بویژه پایان هفته ها مأموریت های هوایی به این نقاط انجام دهد.

۱۰ سال بیست و یکم، شماره ۱۳۳۱، پنجشنبه ۰۸ آبان ۱۴۰۴ - ۸ جمادی الاول ۱۴۴۷

# خبرنگار

با خبر، شمال را می‌سازیم

۱۰ دان ظهر ۱۲۰۱، ۱۰ دان مغرب ۱۹۰۲، ۱۰ دان صبح(فراد) ۳۰۴۶، طلوع آفتاب(فراد) ۵۰۱۸

**صاحب امتیاز: موسسه کلبه‌امید مازرون**

**مدیر مسئول: مهدی روحی**

**چانشین مدیرمسئول و سردبیر: ملیحه منوری**

معاون مالی و پشتیبانی: فخر علی‌فلاح

مدیر روابط عمومی: زهرا صادقی

دبیرسرویس سیاسی:محمدباقر محسنی

دبیرسرویس اجتماعی:مانندمظفری زاده

ساری، خیابان ۱۵ خرداد نیش ۲۰ متری اول ساختمان نوزن، طبقه دوم

۰۱۱-۳۳۳۲۰۲۲۲۲، ۰۱۱-۳۳۳۴۰۱۰۲، ۰۱۱-۳۳۳۴۰۲۰۲، ۰۱۱-۳۳۳۴۰۳۰۴، ۰۱۱-۳۳۳۴۰۳۰۴

## برگزاری مانور پدافند غیرعامل در مرکز مخابرات شهید صلبی گرگان

به مناسبت هفته پدافند غیرعامل، مرکز مخابرات شهید صلبی گرگان میزبان مانور عملیاتی آتش سوزی بود.

به گزارش روابط عمومی مخابرات منطقه گلستان، این مانور با هدف افزایش آمادگی کارکنان در شرایط اضطراری و بحران برگزار و تیم آتش‌نشانی با تجهیزات تخصصی، عملیات خاموش‌کردن آتش را اجرا کردند.

در این مراسم، مهندس حمید مسلمی، ریس حراست مخابرات استان نیز حضور داشت و ضمن بازدید از روند مانور، بر اهمیت رعایت نکات ایمنی و آمادگی مستمر در شرایط بحران تأکید کرد. کارکنان مرکز مخابراتی با مشارکت فعال در این مانور، تمرین‌های عملی برای مقابله با آتش‌سوزی و شرایط اضطراری را تجربه کردند و نحوه استفاده صحیح از تجهیزات ایمنی را مرور کردند. این مانور بخشی از برنامه‌های هفته پدافند غیرعامل در مخابرات منطقه گلستان است و با هدف ارتقای سطح آمادگی و ایمنی مراکز مخابراتی در مواجهه با حوادث احتمالی برگزار می‌شود.

## تداوم بهسازی شبکه مخابرات در بندرترکمن

با اجرای عملیات فنی، شبکه مخابرات بندرترکمن بهسازی شد. به گزارش روابط عمومی مخابرات منطقه گلستان، با اجرای عملیات فنی، شبکه مخابرات بندرترکمن در خیابان امیرکبیر با هدف بهبود کیفیت و پایداری ارتباطات مشترکین بهسازی شد. مهندس بهنام تاتار، رئیس اداره مخابرات بندرترکمن، با اعلام این خبر گفت: در این عملیات رفع خرابی و بهسازی، ارتباط ۷۰ مشترک مجدد برقرار و شبکه به حالت پایدار بازگشت. وی افزود: اجرای این عملیات بخشی از برنامه‌های نگهداری و توسعه زیرساخت‌های مخابراتی در سطح شهرستان بندرترکمن است که با هدف ارتقای سطح خدمات‌رسانی به مردم و افزایش رضایت مشترکین انجام شده است .

## آغاز ثبت‌نام در طرح‌های «شهید وزوایی» «آموزش‌یار» و «پژوهش‌یار»

ثبت‌نام در سه طرح «شهید وزوایی»، «آموزش‌یار» و «پژوهش‌یار» در راستای حمایت از دانشجویان مستعد آغاز می‌شود.

به گزارش روابط عمومی بنیاد ملی نخبگان، این بنیاد در راستای حمایت از دانشجویان مستعد و گسترش فعالیت‌های علمی، آموزشی و فرهنگی، ثبت‌نام در سه طرح ملی «شهید وزوایی»، «آموزش‌یار»، «پژوهش‌یار» را آغاز می‌کند. بر اساس اعلام بنیاد ملی نخبگان، ثبت‌نام در این طرح‌ها به مدت یک ماه ادامه خواهد داشت و به هیچ وجه تمدید نمی‌شود. متقاضیان واجد شرایطی می‌توانند با مراجعه به سامانه اطلاعاتی بنیاد ملی نخبگان نشانی sina.bmn.ir نسبت به ثبت درخواست خود در بخش مربوط به هر طرح اقدام کنند. طرح‌های مذکور با هدف حمایت از دانشجویان مستعد تحصیلی کشور در مقاطع مختلف، توسعه فعالیت‌های علمی، فرهنگی و پژوهشی، و ارتقای توانمندی‌های نخبگانی طراحی و اجرا می‌شوند. بنیاد ملی نخبگان از تمامی دانشجویان واجد شرایط دعوت می‌کند تا با مطالعه دقیق مفاد فراخوان‌های منتشرشده در مهلت مقرر نسبت به ثبت‌نام اقدام کنند.

## برپایی نمایشگاه هنرمند محمودآبادی در پاریس فرانسه

مینو نیک پور هنرمند آینه ساز محمودآبادی در نمایشگاه آرتفرمنارت پاریس فرانسه با ارائه آثار خود در حوزه هنری معماری داخلی و آینه کاری خوش درخشید. مینو نیک پور فارغ التحصیل مقطع کارشناسی معماری داخلی و کارشناسی ارشد معماری می باشد.

وی سالهای زیادی در حوزه معماری داخلی و آینه کاری در شهرهای مختلف ایران از جمله تبریز، یزد، تهران، اصفهان و شیراز اثر هنری تولید و به نمایش گذاشته است. مینو نیک پور چندین سال زیر نظر استادان بنام ایران دوره های آموزشی را سپری کرده و با گروه هنری یونیک در تهران به سرپرستی خانم عراقی به این رشته هنری به شکل حرفه ای فعالیت هنری خود ادامه داده است. این هنرمند محمودآبادی پیش از برپایی نمایشگاه در آرتفرمنارت پاریس فرانسه در کشورعمان هم سابقه برپایی نمایشگاه هنری داشته است.



استاندار گیلان گفت: حدود ۱۵ تا ۲۰ درصد از مجموع ۶۵ کیلومتر آژادراه قزوین-رشت در محدوده استان نیازمند بهسازی و اصلاح نقاط موح‌دار است.

هادی حق شناس در بازدید از آزادراه قزوین- رشت با هدف بررسی وضعیت تردد، ایمنی مسیر و روند اجرای طرح‌های عمرانی بر ضرورت تسریع در تکمیل پروژه‌های عمرانی و ارتقای ایمنی مسیر تأکید کرد.

وی با اشاره به اهمیت محور قزوین- رشت به‌عنوان مسیر ارتباطی شرق و غرب استان گفت: بهبود زیرساخت‌های حمل‌ونقل جاده‌ای یکی از اولویت‌های اصلی مدیریت استان است و اجرای دقیق پروژه‌های عمرانی در این بخش نقش مهمی در کاهش تصادفات و تسهیل تردد مسافران دارد. وی افزود:از ۶۵ کیلومتر مسیر آزادراه قزوین-رشت در محدوده گیلان، حدود ۱۵ تا ۲۰ درصد آن دارای ناهمواری و موج‌های سطحی است که باید با برنامه‌ریزی مناسب و همکاری دستگاه‌های مسئول، بهسازی و استاندارد گیلان همچنین بر لزوم تأمین روشنایی،

## اجرای گشت دریایی مشترک برای حفاظت از فوک خزری در گیلان

گشت دریایی مشترک یک‌روزه با حضور کارشناسان و متخصصان اداره‌کل حفاظت محیط‌زیست، اداره کل بنادر و دریانوردی و دامپزشکی گیلان با هدف پایش دقیق و شناسایی لاشه‌های تازه این گونه در خطر انقراض امروز به‌صورت یک‌روزه در آب‌های ساحلی استان انجام شد. به گزارش اداره‌کل حفاظت محیط‌زیست استان گیلان، این عملیات تا عمق ۲۰۰ متری از آب دریا با تمرکز بر مناطق بحرانی و بررسی دقیق سواحل انزلی، رشت و کبابشهر که بیشترین میزان تلفات فوک خزری را در ماه‌های اخیر از این مناطق گزارش شده صورت گرفت. هدف اصلی این گشت یافتن لاشه‌های تازه برای انجام بررسی‌های تخصصی و کالبدگشایی علمی اعلام شده است. اغلب لاشه‌های کشف شده در هفته‌ها و ماه‌های اخیر در سواحل گیلان دچار پوسیدگی شدید یا تورم بوده‌اند و امکان نمونه‌برداری علمی از آن‌ها وجود نداشت؛ این اقدام با تمرکز بر مناطق پرخطر و در چارچوب برنامه ملی حفاظت از فوک خزری انجام شد. بر اساس آمار رسمی از ابتدای سال جاری تاکنون لاشه ۶۰ قلابه فوک خزری در سواحل استان گیلان مشاهده



شد که حدود دو سوم آن‌ها در بازه زمانی ۲۰ شهریور تا پنجم آبان ماه گزارش شده است؛ این روند افزایشی، زنگ خطری جدی برای وضعیت زیستی این گونه ارزشمند و تنها پستاندار دریای خزر محسوب می‌شود. لاشه‌های تازه در صورت کشف، به مرکز حفاظت فوک خزری منتقل خواهند شد تا با انجام آزمایش‌های تخصصی، علت دقیق مرگ‌ومیر این پستانداران دریایی مشخص شود. این اقدام با همکاری نهادهای

استاندار گیلان:

# ۲۰ درصد از مسیر رشت-قزوین نیازمند بهسازی است



نصب نیوجرسی‌های بتنی و رفع نقاط پرخطر مسیر تأکید کرد و گفت: این اقدامات به شکل مستقیم در افزایش ایمنی و رضایت کاربران جاده تأثیرگذار

است. حق شناس در ادامه با تأکید بر ضرورت استفاده هدفمند از درآمدهای آزادراهی اظهار کرد: بخشی از عوارض دریافتی از خودروها و مجتمع‌های خدماتی

تخصصی و پشتیبانی اداره کل بنادر و دریانوردی استان در حال اجراست. اداره کل حفاظت محیط‌زیست گیلان ضمن قدردانی از مشارکت نهادهای همکار، بر ضرورت تداوم همکاری‌های منطقه‌ای، پایش‌های میدانی، افزایش آگاهی عمومی و تقویت اقدامات حفاظتی برای جلوگیری از انقراض فوک خزری تأکید دارد. فوک خزری با نام علمی Phoca caspica و نام انگلیسی Caspian Seal تنها پستاندار دریای خزر و گونه‌ای در معرض خطر انقراض (بر اساس فهرست قرمز IUCN) محسوب می‌شود که به‌دلیل صید بی‌رویه، تغییرات زیست‌محیطی و کاهش شدید جمعیت، نیازمند حمایت بین‌المللی است و در فصول تابستانی، بهار و پاییز بیشتر در آب‌های نیمه‌جنوبی خزر از جمله ایران زیست می‌کنند و برای زایمان به مناطق یخی در شمال دریای کاسپین مهاجرت می‌کنند. کشف چندین لاشه فوک خزری با وضعیت پلاشی و فاسد شده در سواحل خزر نشان از گذشت زمان از مرگ فوک‌ها دارد؛ بطوریکه کار تحقیق در این خصوص را بی‌سرانجام گذاشته است.

امسال اهمیت موضوع مرگ رموز فوک‌های خزری

بین‌راهی باید برای توسعه زیرساخت‌ها، تأمین روشنایی و بهسازی مسیر هزینه‌شود. حق شناس افزود: بهره‌گیری از منابع حاصل از عوارض آزادراه‌ها برای بهبود ایمنی جاده‌ها، موجب کاهش حوادث رانندگی و افزایش رضایت مسافران خواهد شد. استاندار گیلان همچنین از احداث نمازخانه و سرویس‌های بهداشتی جدید در محدوده عوارضی امام‌زاده هاشم خبر داد و گفت: دستگاه‌های اجرایی مرتبط موظف به همکاری در اجرای این طرح هستند. وی با اشاره به اهمیت توسعه شبکه حمل‌ونقل در رونق گردشگری و اقتصاد گیلان، تصریح کرد: ایمن‌سازی محورهای مواصلاتی و ارتقای خدمات رفاهی از مهم‌ترین برنامه‌های مدیریت استان در حوزه راه و حمل‌ونقل است. این بازدید با حضور امین شعبانی مدیرعامل شرکت آزادراه قزوین- رشت و فریبرز مرادی مدیر کل راهداری استان انجام شد. آزادراه رشت - قزوین به طول کلی ۱۳۷.۴ کیلومتر از مهمترین راه‌های کشور و بخشی از کریدور بین‌المللی شمال - جنوب است.

# اجرای گشت دریایی مشترک برای حفاظت از فوک خزری در گیلان

در کشور به حدی رسید که در اوایل خردادماه نشست هماهنگی اقدام ملی برای حفاظت از گونه فوک خزری با حضور معاون رئیس‌جمهور و رئیس سازمان حفاظت محیط‌زیست برگزار شد و طی آن مدیرکل دفتر زیست‌بوم‌ها و مدیران کل حفاظت محیط‌زیست استان‌های مازندران و گیلان و معاون اداره‌کل استان گلستان به صورت جداگانه گزارش‌هایی درباره تلفات اخیر و اقدامات انجام شده برای حفاظت از فوک خزر ارائه کردند. شینا انصاری معاون رئیس‌جمهور و رئیس سازمان حفاظت محیط‌زیست در این نشست با تأکید بر اهمیت توجه به حفاظت از فوک خزری گفت: با توجه به تلفات اخیر باید حساسیت‌های حفاظتی در این موضوع به طور ویژه مد نظر قرار گیرد. وی با تأکید بر اینکه ما نیازمند همکاری منطقه‌ای برای حفاظت از تنوع زیستی اکوسیستم خزر هستیم، گفت: در موضوع دیپلماسی منطقه‌ای باید نگاه ویژه به محیط‌زیست و مدیران دریای خزر ایجاد شود و اقدامات مشترک برای حفاظت از گونه‌های در معرض خطر در این پهنه آبی بخصوص برای حفاظت از فوک خزری اجرایی شود.

# یکی از اعضای باند کلاهبرداری ارز دیجیتال با ۴ هزار شاکی دستگیر شد

وعدۀ سودهای کلان جذب می‌کردند. تحقیقات نشان داد این سایت تاکنون حدوداً چهار هزار شاکی داشته است. سرهنگ "وهاب زاده" با اشاره به اعتراف مهمت افزود: طبق اظهارات مهمت ۲ نفر از اعضای این باند در استان گیلان و سایر اعضای باند در استان قم فعالیت داشتند. برای مهمت ۴۲ ساله پروندۀ قضایی تشکیل و به مرجع قضایی معرفی شد، همچنین شناسایی و دستگیری سایر هم‌دستان در دستور کار پلیس فتا قرار گرفته است. وی از شهروندان خواست فریب تبلیغات سودآور در حوزه ارزهای دیجیتال را نخورند و پیش از هرگونه سرمایه‌گذاری مالی، از صحت و مجوز پلتفرم‌های مورد استفاده اطمینان حاصل کنند.

این فرد به سائیتی معرفی شده‌اند. فرد مدعی بود برای فعالیت سازی اکانت، باید هزار تتر پرداخت کنند و پس از یک هفته سود بیشتری دریافت خواهند کرد. شاکیان پس از پرداخت مبلغ و گذشت چند روز متوجه شدند حساب کاربری و ارتباط‌شان با مهمت بسته شده‌است. فرمانده انتظامی شهرستان بندرانزلی تصریح کرد: ماموران پلیس فتا با هماهنگی مقام قضایی و انجام اقدامات شناسایی و در عملیاتی دقیق دستگیر کردند. این مقام انتظامی بیان داشت: مهمت در بازجویی‌های اولیه به برهکاری خود اعتراف کرد و مشخص شد این اقدام در قالب یک شبکه کلاهبرداری گروهی انجام شده که افراد ناآگاه را با



فرمانده انتظامی شهرستان بندرانزلی اعلام کرد: یکی از اعضای یک باند کلاهبرداری ارز دیجیتال که با سائیت جعلی چهار هزار نفر را تاکنون فریب داده اند، دستگیر شد.

به گزارش سرهنگ امیر وهاب‌زاده اظهار کرد: با مراجعه ۲ نفر از شهروندان بندرانزلی به پلیس فتا و طرح شکایت مبنی بر کلاهبرداری از طریق یکی از شبکه‌های اجتماعی، بررسی‌های فنی و تخصصی ماموران آغاز شد. وی افزود: طبق اعلام شاکیان، این افراد از طریق پیام رسان تلگرام با فردی آشنا شده و پس از گفت و گو درباره سرمایه‌گذاری در حوزه ارزهای دیجیتال از سوی



## دادستان مرکز استان گلستان:

# نظارت روزانه بر بازار و برخورد با گران‌فروشان ادامه دارد

تشکیل شده و در بازدیدهای میدانی از بازار، وضعیت قیمت‌گذاری و توزیع کالاها ی اساسی مانند مرغ را بررسی می‌کنند. نظارت روزانه بر عرضه مرغ و رصد نهاده‌های دامی وی با اشاره به اهمیت کنترل بازار

مرغ گفت: گزارش روزانه میزان کشتار مرغ و عرضه آن به بازار دریافت و در صورت کمبود، به مسئولان هشدارهای لازم داده می‌شود. دادستان مرکز استان بیان کرد: برای تأمین نهاده‌های مورد نیاز مرغداران نیز، علاوه بر رصد میزان نیاز و درصد نهاده‌های تأمین شده، سلامت این نهاده‌ها هم بررسی و در صورت کروتاهی برای مدیران متخلف پروندۀ قضایی تشکیل می‌شود. رزاقی نژاد ادامه داد: موجودی کالاها ی اساسی در انبارهای استان ، دائم رصد می‌شود تا در صورت کاهش، موضوع به وزارتخانه‌های مربوط اعلام شود. هماهنگی با نهادهای اقتصادی در اجرای مصوبات قضایی رزاقی نژاد گفت: به معاونت هماهنگی امور اقتصادی استانداری تأکید شد تا مصوبات قضایی در حوزه مقابله با احتکار و گران‌فروشی با جدیت پیگیری شود. وی همچنین از رابزینی‌های مستمر با معاون بازرسی اداره کل صمت برای تأمین کالاها ی اساسی خبر داد.

دادستان مرکز استان گلستان از اجرای برنامه‌های گسترده نظارتی، بازرسی‌های مشترک و تشکیل پرونده برای متخلفان در حوزه گرانفروشی و احتکار خبر داد.

مهدی رزاقی نژاد با اعلام این‌خبر گفت: دستگاه قضایی استان در تعامل با تعزیرات، اصناف، پلیس و دستگاه‌های نظارتی، بازار را به صورت مستمر پایش می‌کند و در صورت مشاهده هرگونه تخلف، برخورد قانونی انجام می‌شود.

دادستان مرکز استان با اشاره به تشکیل تیم‌های مشترک نظارتی و بازرسی از زنجیره توزیع کالاها ی اساسی در استان، گفت: تیم‌های مشترک از تعزیرات، پلیس امنیت، اتاق اصناف و جهاد کشاورزی با نظارت دادستانی، مستمر از زنجیره توزیع کالاها ی اساسی به ویژه برنج نظارت و بازدید می‌کنند و در صورت مشاهده تخلف در تشکیل پرونده برای گران‌فروشان و متخلفان یک لحظه درنگ نمی‌کنیم. فعال سازی دادستان‌های شهرستان‌ها در کنترل بازار رزاقی نژاد با اشاره به ورود دادستان‌های شهرستان‌ها به موضوع احتکار و گران‌فروشی افزود: در همه حوزه های قضایی تیم های نظارتی زیر نظر دادستان ها

## شروع فعالیت شعبه ارزی بانک توسعه تعاون در استان گلستان

به گزارش روابط عمومی مدیریت شعب استان گلستان جلسه هم اندیشی بازاریابی ارزی بانک توسعه تعاون با حضور رئیس اداره کل خارجه بانک، مدیرشعب استان گلستان، معاون امور تعاونی‌های اداره کل تعاون، کار و رفاه اجتماعی، رئیس اتاق تعاون، معاونین و کارشناسان ارزی استان گلستان در محل مدیریت شعب این استان در گرگان برگزار شد. در این جلسه حمیدرضا ملک مدیر شعب استان گلستان ضمن ابراز خرسندی و قدردانی از مدیران ستادی در اعطای مجوز فعالیت شعبه ارزی بانک توسعه تعاون در گلستان به ارائه گزارشی از عملکرد این مدیریت شعب پرداخت. مهران جورابیلو رئیس اداره کل خارجه بانک هدف از راه اندازی شعبه ارزی را تکمیل سبد محصول بانک در استان و تسریع در روند مبادلات ارزی مردم به ویژه تولیدکنندگان و صادرکنندگان استان عنوان کرد. وی یکی از راه‌های جذب منابع و تأمین مالی واحدهای تولیدی را ارائه خدمات ارزی، پرداخت تسهیلات ارزی، صدور ضمانت‌نامه‌های ارزی و نقل و انتقالات وجوه در سطح بین‌الملل برشمرد. فدایی معاون امور تعاونی‌های اداره کل تعاون گفت: گلستان جزو پنج استان برتر تعاونی‌های فعال و پنج استان اول به لحاظ صادرات محور بودن تعاونی‌ها در کشور است و ایجاد شعبه ارزی بانک توسعه تعاون را یکی دیگر از خدمات این بانک در همین راستا دانست. معاون امور تعاونی‌های اداره کل تعاون تصریح کرد: با تعامل خوب این اداره کل با بانک توسعه تعاون و معرفی تعاونی‌های توانمند، که در حوزه صادرات و واردات فعالیت می‌نمایند کمک شایانی در این زمینه خواهد شد. صالحیان رئیس جدید اتاق تعاون هم در این جلسه ضمن اعلام آمادگی جهت اطلاع‌رسانی به اتحادیه‌ها و شرکت‌های تعاونی در جهت دریافت خدمات ارزی از بانک توسعه تعاون از حمایت‌ها و خدمات نوین این بانک قدردانی کرد.

## توانمندسازی کسب و کارهای کوچک با تکمیل پرسشنامه طرح طاه‌ها

مدیرکل تعاون، کار و رفاه اجتماعی گیلان از تمام فعالان حوزه پوشاک به ویژه کارگاه‌های کوچک، تعاونی‌ها و تولیدکنندگان محلی خواست تا با تکمیل پرسشنامه توانمندسازی زنجیره پوشاک در طرح طاه‌ا (اتصال پوشاک) در شناسایی دقیق ظرفیت‌ها و نیازهای تولیدکنندگان مشارکت کنند.

علی لقمانی اظهار کرد: تکمیل پرسشنامه طرح طاه‌ها، گامی موثر در توانمندسازی تولیدکنندگان محلی است که با هدف توانمندسازی کسب و کارهای خرد همگام با سراسر کشور در گیلان اجرایی شد. وی بیان کرد: طرح ملی حمایتی طاه‌ها با هدف اتصال کسب و کارهای خرد و کارگاه‌های محلی به بازارهای بزرگ و شبکه‌های تأمین و فروش طراحی شده‌است تا هم تولیدکنندگان سود بیشتری ببرند و هم اشتغال پایدار در شهرستان‌ها شکل گیرد. مدیرکل تعاون، کار و رفاه اجتماعی گیلان اضافه کرد: در بسیاری از شهرها و روستاهای استان تولیدکنندگان کوچک با چالش‌هایی مانند کمبود سرمایه در گردش و محدودیت دسترسی به بازار روبه‌رو هستند، بنابراین طرح طاه‌ها برای رفع همین موانع طراحی شده و با ابزار نوین تأمین مالی، تولیدکنندگان می‌توانند مواد اولیه را به صورت اعتباری دریافت کرده و محصولات خود را با فروش مطمئن عرضه کنند.

وی اظهار کرد: همه فعالان حوزه پوشاک، به ویژه کارگاه‌های کوچک، تعاونی‌ها و تولیدکنندگان محلی دعوت کرد تا با تکمیل پرسشنامه توانمندسازی زنجیره پوشاک در شناسایی دقیق ظرفیت‌ها و نیازهای تولیدکنندگان سراسر کشور مشارکت کنند. مدیرکل تعاون، کار و رفاه اجتماعی اضافه کرد: برای شرکت در طرح و تکمیل پرسشنامه، باید به آدرس https://www.mcls.gov.ir/fa/clothingsupply مراجعه کنند. وی بیان کرد: با استقبال و مشارکت فعال در تکمیل پرسشنامه، زمینه برای توانمندسازی تولیدکنندگان پوشاک و به دنبال آن توسعه اشتغال پایدار و رونق اقتصادی در کشور و استان فراهم خواهد شد.