



**سفیران فرهنگی بیمه**  
سفیر عزیز میدونستی که با مشارکت در بازاریابی و فروش بسته های بیمه ای دانا میتونی از جوایز نفیس بهره مند بشی.  
www.dana-insurance.com

## گزارش تحلیلی «خبرشمال» در خصوص تأمین ۲۰ درصد برق شهرداری «توتکابن» در استان گیلان با استفاده از پنل های خورشیدی؛

# «ناترازی» درد بی درمان نیست!

دولت مردان تمرکز خود را بر قطع برق مشترکان خانگی و صنعتی گذاشته اند و دائماً منت بر سر مردم می گذارند که شما در صدر پرمصرف ترین ها هستید و برای شهروندان پوشش تعیین می کنند تا مصرف را کم کنند گویا که ناترازی دردی بی درمان است و تنها با کاهش مصرف باید با آن کنار آمد.

• صفحه ۰۲

یادداشت وارده به بهانه برگزاری جشنواره امیری خوانی توسط صداوسیما مازندران؛

### نوستالژی هایی که هیچ وقت فراموش نمی شود

۰۲

مدیرعامل مخابرات گیلان:

### حدود ۳۵۰ هزار تلفن ثابت خاموش در استان داریم

۰۴

استاندار گلستان:

### علمان نقش تأثیرگذاری در بین مردم بر عهده دارند

۰۲

# مواظب باشید ویروسی نشوید

گزارش «خبرشمال» با توجه به افزایش شیوع آنفلوآنزا در کشور به ویژه سه استان شمالی

• صفحه ۰۳

## باغ جهانی عباس آباد با مخالفت میراث فرهنگی به حریم شهری الحاق شد

ساختگی معاونت میراث فرهنگی وزارت میراث فرهنگی، صنایع دستی و گردشگری گفت: علیرغم مخالفت وزارت میراث فرهنگی، باغ عباس آباد در استان مازندران یکی از ۹ باغ ثبت شده جهانی در قالب پرونده زنجیره ای «باغ ایرانی» است که در سال ۲۰۱۱ میلادی به در فهرست میراث جهانی یونسکو ثبت رسیده است و ملاحظات حفاظتی و تعهدات دولت جمهوری اسلامی ایران در پلان مدیریت آن به گونه ای است که تداوم حیات این اثر جهانی و پیرامون آن را بدون هرگونه مداخلات توسعه ای و عمران شهری تضمین کند.

ساختگی معاونت میراث فرهنگی وزارت میراث فرهنگی، صنایع دستی و گردشگری گفت: علیرغم مخالفت وزارت میراث فرهنگی، باغ عباس آباد در استان مازندران یکی از ۹ باغ ثبت شده جهانی در قالب پرونده زنجیره ای «باغ ایرانی» است که در سال ۲۰۱۱ میلادی به در فهرست میراث جهانی یونسکو ثبت رسیده است و ملاحظات حفاظتی و تعهدات دولت جمهوری اسلامی ایران در پلان مدیریت آن به گونه ای است که تداوم حیات این اثر جهانی و پیرامون آن را بدون هرگونه مداخلات توسعه ای و عمران شهری تضمین کند.

## علی نبیان معاون وزیر راه و شهرسازی: مسکن محرومان با محوریت بنیاد مسکن پیگیری می شود

معاون وزیر راه و شهرسازی گفت: مسکن محرومان با محوریت بنیاد مسکن پیگیری و اجرا می شود. علی نبیان در نشست با مدیرکل بنیاد مسکن اظهار کرد: همواره این وزارت خانه آمادگی خود را برای اختصاص زمین به نهادها و دستگاه های مختلف برای ساخت مسکن در شهرهایی که اراضی دولتی موجود است، اعلام کرده است. وی همچنین در این نشست که در خصوص مسکن محرومان تشکیل شد، با اشاره به بیانات وزیر راه و شهرسازی در این باره بیان کرد: مسکن محرومان با محوریت بنیاد مسکن پیگیری و اجرا می شود. علی اصغر احمدی مدیرکل بنیاد مسکن انقلاب اسلامی استان مازندران از دیدار با نبیان معاون وزیر راه و شهرسازی و مدیرعامل سازمان ملی زمین و مسکن خبر داد. مدیرکل بنیاد مسکن انقلاب اسلامی استان مازندران در خصوص این دیدار اظهار داشت: طی نشست در دفتر معاون وزیر راه و شهرسازی و مدیرعامل سازمان ملی زمین در خصوص تفاهم نامه برگزار شد.

## نگاه توسعه ای در مدیریت اقتصادی مازندران یک ضرورت است

سرپرست معاونت هماهنگی امور اقتصادی و گردشگری استانداری مازندران گفت که نگاه توسعه ای در مدیریت اقتصادی این استان یک ضرورت و اصل غیرقابل انکار است. رضا گنجی در دیدار با رییس پژوهشگاه سازمان استاندارد ایران در سخنانی، گشایش قفل های توسعه را هدف اصلی مدیران اقتصادی مازندران عنوان کرد و افزود: جایگاه سازمان استاندارد در حمایت از صادرکنندگان و سرمایه گذاران با اهمیت است و نظام استاندارد باید در احقاق حقوق مردم نهایت تلاش خود را بخرج دهد. وی اظهار داشت: باید با اتخاذ راهکار درست و اصولی، ظرفیت های بالقوه استان را به نفع مطالبات اقتصادی مردم مازندران متحول کنیم و از فرصت های توسعه ای برای امنیت اقتصادی استان بهره گیری کنیم. وی ظرفیت های مردم منطقه آزاد تجاری امیرآباد یک فرصت برای توسعه مازندران است چرا که توسعه بنادر سه گانه به ویژه بندر فریدونکنار که ظرفیت های آن در طی سال های اخیر مغفول مانده، در دستور کار است. وی تصریح کرد: با توجه به ظرفیت های موجود، درصدد هستیم بستر ورود سرمایه گذاران در بندر فریدونکنار را فراهم کنیم و بی شک در راستای

تحقق این مهم از تمام امکانات نیز به شکل مطلوب استفاده خواهد شد. سرپرست معاونت هماهنگی امور اقتصادی و گردشگری استانداری مازندران با اشاره به اینکه سازمان استاندارد به عنوان یک بازوی مناسب برای کمک به صادرکنندگان و واردکنندگان محسوب می شود، اظهار کرد: از مجموعه استاندارد به عنوان یک دستگاه تخصصی انتظار می رود مأموریت های خود را به بهترین شکل ممکن به سرانجام برساند. گنجی، با بیان اینکه صادرات مازندران در برخی مواقع از دیگر استان های کشور انجام می شود و باید نسبت به این موضوع چاره اندیشی شود، افزود: مصوبه منطقه آزاد تجاری امیرآباد منجر به ایجاد مشوق برای فعالیت سرمایه گذاران شده است. وی گفت: مدیران دستگاه های اجرایی استان باید با استفاده از تمام امکانات و ظرفیت های موجود، در رفع موانع توسعه اقتصادی، اهتمام بیشتری داشته باشند. وی ادامه داد: بنادر سه گانه استان پویایی و تحرک خوبی را در مازندران ایجاد کرده است و با توجه به شرایط اقلیمی و ظرفیت هایی که در این خطه شمال کشور وجود دارد، می توان به روند توسعه و شکوفایی آن امیدوار بود.

## تلفن ۱۹۷ پل ارتباطی مردم با مسوولین نیروی انتظامی

با تماس تلفنی ۱۹۷ و ارائه پیشنهاد و درخواست انتقاد شکایت و تقدیر خود در خصوص عملکرد پلیس ما را در تامین نظم و امنیت بهتر و آسایش بیشتر جامعه یاری نمایند.

«دفتر نظارت همگانی بازرسی و فرماندهی انتظامی شهرستان نوشهر»

<span><b>خبرشمال</b></span>	<span><b>شماره ۳۰۹۰</b></span>	<span><b>سال بیستم</b></span>
<span>پنجشنبه</span>	<span>دی</span>	<span>۱۳۰۳</span>
<span>۱۳</span>	<span>۱۳۰۳</span>	<span>۱۳۴۴</span>
<span><b>سیاسی</b></span>		

www.khabare-shomal.ir

## اخبار

## علما نقش تأثیرگذاری در بین مردم بر عهده دارند

استاندار گلستان گفت: علما نقش تأثیرگذاری در بین مردم دارند و یقینا گسترش امید در جامعه زمینه پیشرفت را فراهم می کند.

علی اصغر طهماسبی در نشست صمیمانه با مدیران روحانی در دستگاه‌ها و ادارات استان، اظهار کرد: دشمن با تمام توان از ظرفیت رسانه و فضای مجازی استفاده می‌کند و به دلیل این اهمیت مقام معظم رهبری می‌فرماید اگر در مقام رهبری نبودم مسئولیت فضای مجازی را عهده دار می‌شدم.

وی افزود: علما نقش تأثیرگذاری در بین مردم دارند و یقیناً گسترش امید در جامعه زمینه پیشرفت را فراهم می‌کند.

استاندار گلستان گفت: خوشبختانه شما علما تمام قد در حوزه فرهنگ فعالیت می‌کنید و این شایسته تقدیر است.

وی ادامه داد: اقدامات منظم فرهنگی مشکلات اقتصادی ما را به حداقل می‌رساند. طهماسبی اظهار کرد: متأسفانه در حوزه انرژی اقدامات فرهنگ سازانه صورت نگرفته و امروز این مشکلات به وجود آمده است و ما از علما در مسیر فرهنگی جامعه انتظار همراهی داریم.

استاندار گلستان گفت: برنامه ریزی کردیم هر هفته در یک دستگاه با مدیران ارشد، مدیران میانی و کارشناسان آن دیدار و گفتگو کنیم.

وی افزود: اقداماتی که انجام می‌شود را برای مردم تبیین کنید و هر کاری که مردم از آن روحیه می‌گیرند، نماد جهاد تبیین است.

طهماسبی با اشاره به اینکه همه ما سرباز مقام معظم رهبری هستیم و باید تلاش کنیم این پرچم به دست ایشان به دست امام زمان (عج) برسد، اظهار کرد: پرچم اسلام در دستان روحانیت است و ما پیرو و پشتیبان روحانیون هستیم. وی خاطرنشان کرد: توجه به ظرفیت

رسانه‌ها، شبکه‌های اجتماعی و روابط عمومی‌های برای جهاد تبیین و اشاعه موضوعات فرهنگی داشته باشید. گفتنی است در این نشست علمی‌های حاضر پیرامون توجه به مباحث فرهنگی، موضوعات اعتقادی و دینی در استان، تقویت ارتباط فرماندار و امامان جمعه و جمعاعات در شهرستان‌ها، توجه به مسکن و معیشت طلاب، توجه دستگاه‌های مسکن ساز به وضعیت طلاب، توجه به کاروان‌های حج استان، بهره‌گیری مدیران از ظرفیت علما و روحانیون در مسیر توسعه استان، رفع عقب ماندگی‌های استان، توجه به موضوعات فرهنگی و علمی و پژوهشی دانشگاه‌ها و ارتباط مستمر با مجموعه دانشگاهیان و دانشجویان، پرهیز از اقدامات جزیره‌ای در حوزه فرهنگی، تقویت ارتباط با مردم در دستگاه‌ها، توجه به نیروهای انقلابی و دلسوز، توجه به معنویت جامعه، تقویت جهاد تبیین، تقویت گردشگری مذهبی در استان، تقویت اردوگاه فرهنگی و مذهبی در استان و توجه موضوعات فرهنگی در کنار مسائل اقتصادی با استاندار گلستان سخن گفتند.



رئیس کل دادگستری مازندران گفت: دستگاه قضایی پشتیبان حقوق فردی و اجتماعی است

عباس پوریانی در حاشیه برگزاری جلسه ملاقات مردمی، اظهار کرد: در این جلسه درخواست ۲۱۵ مراجعه‌کننده از شهرستان گلوگاه و شهرستان‌های اطراف مورد بررسی قرار گرفت و در برخی موارد با مطالعه پرونده‌های مرتبط و در صورت نیاز گفتگو با مقامات قضایی، دستورات لازم صادر شد.

رئیس کل دادگستری مازندران افزود: این دیدارها باعث افزایش اعتماد و رضایتمندی مردم به دستگاه قضاست و با هدف پیگیری مشکلات حقوقی و قضایی مردم صورت می‌گیرد.

پوریانی خاطرنشان کرد: برخی موضوعات مطروحه در جلسات ملاقات مردمی، مرتبط با حقوق عامه است که دستگاه قضائی این میحث مهم را با جدیت و قاطعیت به عنوان یک تکلیف پیگیری می‌کند.

رئیس کل دادگستری مازندران در ادامه ضمن حضور در شعب دادگستری شهرستان گلوگاه، روند رسیدگی به پرونده‌ها را مورد بررسی قرار داد و با همکاران قضائی و اداری این حوزه قضائی دیدار و گفتگو کرد. رئیس کل دادگستری مازندران همچنین پیش از برگزاری جلسه ملاقات مردمی، با حضور در دفتر امام جمعه شهرستان گلوگاه با بجهت اسلام دماوندی دیدار و گفتگو کرد. پوریانی در این دیدار اظهار کرد: قوه قضائیه قوهای مستقل و پشتیبان حقوق فردی و اجتماعی است و بر این اساس تکالیفی برای این قوه به عنوان مرجع تنظلم خواهی مشخص شده است. رئیس کل دادگستری مازندران، پیشگیری از وقوع جرم و رفع موانع تولید راز از جمله برنامه‌های اصلی دستگاه قضائی استان عنوان کرد و افزود: شهرستان گلوگاه با توجه به موقعیت جغرافیایی خاص و همجواری با استان‌های سمنان و گلستان، شرایط بسیار مناسبی در حوزه سرمایه گذاری دارد و نگاه حمایتی دستگاه‌های ذریبط در راستای تحقق این مهم بسیار مؤثر خواهد بود. وی تصریح کرد: این شاء الله با رفع موانع تولید در راستای حمایت از سرمایه گذاری و اشتغال زایی بیشتر در این شهرستان تلاش شود. پوریانی همچنین رسیدگی به پرونده‌ها را با توجه به حجم بالای ورودی، بسیار سخت و طاقت فرسا دانست و تأکید کرد: درب اتاق مدیران قضائی مازندران همیشه به روی مراجعان باز است و استماع سخنان مردم در دادگستری‌های حوزه‌های قضائی استان در دستور کار ویژه قرار دارد. گفتنی است رئیس کل دادگستری مازندران در بدوورود به گلوگاه، با حضور در گلزار شهدای این شهرستان، به مقام والای شهدای گرانقدر ادای احترام کرد. لازم به ذکر است بازدید از چند شرکت تولیدی در راستای برنامه‌های دستگاه قضائی مبنی بر حمایت از سرمایه گذاری و رفع موانع تولید با حضور مدیران دستگاه‌های اجرایی مرتبط، از دیگر برنامه‌های رئیس کل دادگستری مازندران در سفر یک روزه به شهرستان گلوگاه است. معاونین قضائی دادگستری استان، دادستان عمومی و انقلاب مرکز مازندران و مدیران قضائی شهرستان گلوگاه در این جلسات و بازدیدها رئیس کل دادگستری مازندران را همراهی کردند.

## تردد در راه‌های کوهستانی گیلان با زنجیرچرخ ممکن است

این روزها همه شهروندان از پیر و جوان و روستایی و شهری و یاسواد و بی سواد همه می‌دانند «ناترازی انرژی» دقیقاً چیست چون با گوشت و استخوان خود آن را لمس کرده‌اند و قطعی گاه‌ویی‌گاه برق و تعطیلی واحدهای کسبی به این دلیل و اعتراض صاحبان صنایع را هر روز می‌بینند و از عمق فاجعه آگاهی دارند.

دولت‌مردان نیز تمرکز خود را بر قطع برق مشترکان خانگی و صنعتی گذاشته‌اند و دانما منت بر سر مردم می‌گذارند که شما در صدر پرمصرف‌ترین‌ها هستید و برای شهروندان پوییش تعیین می‌کنند تا مصرف را کم کنند گویا که ناترازی دردی بی‌درمان است و تنها با کاهش مصرف باید با آن کنار آمد.

البته توجه به مصرف آب، برق، گاز و هر منبع دیگری، هم توصیه قرآن است که فرمود: «الآنسرؤا» و هم حکم عقل و فتوای اخلاق و همه شهروندان باید در مصرف همه منابع خود، اندازه نگاه دارند که اندازه نکوست اما این‌گونه نیست که ناترازی انرژی را بتوان با کاهش مصرف کنترل کرد و لازم است به سمت افزایش تولید برویم چون راهی جز این نداریم.

نکته مغفول‌مانده دیگر در این خصوص این‌که برقی که در نیروگاه‌هایی تولید می‌شوند که گازوییل و مازوت می‌سوزانند هم آلپندگی محیط‌زیست را به دنبال دارد و هم شیوع انواع بیماری‌ها و مرگ‌های ناگهانی و آسیب‌های پایدار برای سایر گونه‌های زیستی را و باید در استمرار آن تجدیدنظر شود اما راه درمان ناترازی چیست؟ تا امروز مدیران کشور در حوزه انرژی به سمت برق خورشیدی نرفتند آن هم در کشوری که

## تعدد روزهای آفتابی آن بسیار زیاد و اجرای چنین طرحی کاملاً مقرون به صرفه است و احداث این نیروگاه‌ها به صورت خرد و جزئی و موفقیت آمیز تأیید می‌کند احداث نیروگاه‌های وسیع برق خورشیدی نیز منطقی خواهد بود به‌ویژه این‌که تولید برق در این نیروگاه‌ها، هیچ آلودگی در پی ندارد و نیازی نیست مازوت و گازوییلی برای تولید برق سوزانده شود.

یکی از نمونه‌های کوچک این طرح در شهرداری کوچک توتکابن از جمله شهرهای شهرستان رودبار

رئیس مرکز مدیریتت راه‌های اداره کل راهداری و حمل و نقل گیلان گفت: اکنون مسیرهای کوهستانی استان برفی و لغزنده است و خودروها برای تردد در این جاده‌ها باید مجهز به زنجیر چرخ باشند. عارف بابازاده اظهار کرد: محور سیاهکل – دیلمان ۱۰ سانتیمتر و بلوردکان – خصب دشت شهرستان املش سفیدپوش و لغزنده است، بارش برف در محور اسالم – خلخال و پویل – خلخال نیز صبح امروز متوقف شده‌است. وی با بیان اینکه رانندگان برای تردد در محورهای کوهستانی و برفی استان حتما زنجیرچرخ همراه داشته باشند، اضافه کرد: ترافیک در همه راه‌های گیلان روان و عادی است. شماره تلفن ۱۴۱ مرکز مدیریت راه‌های گیلان به صورت ۲۴ ساعته آماده پاسخگویی به سوالات مردم در خصوص وضعیت جوی و ترافیکی کلبه محورهای جاده‌ای استان و مسیرهای استان‌های همجوار است. کارشناس هواشناسی گیلان نیز گفت: سامانه سرد و بارشی که از روز دوشنبه وارد استان شده تا امروز چهارشنبه فعال است و برای این شرایط آب و هوایی هشدار نارنجی صادر شده است. سامانه نگاه در گفت و گو با خبرنگار ایرنا اظهار کرد: در این مدت ابرناکی، مه آلودگی، کاهش نسبی دما، بعضی ساعات بارندگی و وزش باد در برخی مناطق شدید، رعد و برق، احتمال نگرگ و در ارتفاعات بارش برف و کولاک برف پیش بینی شده‌است.

## گزارش تحلیلی «خبرشمال» درخصوص تأمین ۲۰ درصد برق شهرداری «توتکابن» در استان گیلان با استفاده از پنل‌های خورشیدی؛

# «ناترازی» دردِ بی‌درمان نیست!



در استان گیلان است که تجربه تولید برق با استفاده از پنل‌های خورشیدی را با خود دارد، تجربه‌ای که چند سال است ادامه دارد و ۲۰ درصد برق مصرفی شهرداری، از این مسیر تأمین می‌شود و روز گذشته نیز شهردار توتکابن خبر از بی‌نیازی این شهرداری به برق در آینده نزدیک را داد.

علی نوری‌پور از خود تأمینی ۲۰ درصد از برق مصرفی

در این شهر برای نخستین بار در گیلان خبر داد و گفت:

با اجرای کامل طرح، شهرداری توتکابن در حوزه برق

### استاندار گیلان:

# اعتبار لازم برای ساماندهی کودکان کار در استان تأمین می‌شود

موضوع کنترل بهداشتی فعالیت کبابی‌های سیار که بر روی گاریها در سطح شهر رشت، نمود دارند هم گفت: طبیعی است که فعالیت این کبابی‌ها به لحاظ بهداشتی باید کنترل شود اما نباید سخت گرفته شود؛ اگر به اندازه کافی شغل ایجاد کرده بودیم می‌توانستیم جلوی فعالیت آنان را بگیریم.

نماینده عالی دولت در گیلان اظهار کرد: شهرداری رشت، اطلاعات کبابی‌ها و اغذیه فروشی‌های سیار را به دانشگاه علوم پزشکی گیلان ارائه دهد تا در گام اول کارت سلامت برای آنان صادر شود.

وی با تأکید بر ضرورت ارائه آموزش‌ها و مشاوره‌های لازم

### یادداشت وارده به بهانه برگزاری جشنواره امیری خوانی توسط صداوسیما ی مازندران؛

# نوستالژی‌هایی که هیچ‌وقت فراموش نمی‌شود

چندسال مقاومت کنند کشور ما به واسطه حضور چهره هایی برجسته در حوزه های دینی، فرهنگی، اجتماعی و سیاسی یجز در دوران پهلوی نه تنها تسلیم تجد خوامی غرب پرستان بی ریشه نشد بلکه به سنت‌های خود نیز پشت نکرد.
جدال سنت و مدرنیته در حوزه شعر و موسیقی ایرانی نیز اگرچه از زمان مشروطه با چالشهایی برگرفته از فرهنگ غرب روبرو شده بود و کشمکش بین کنشگران شعر و موسیقی سنتی ایرانی و غربی را بدنبال داشت اما وجود برخی چهرهای نامی و پیشینه تاریخی قوی فرهنگی سبب شد رهیافت‌های غربی نتوانند برای فرهنگ ایرانی نسخه ای غربی بیبچد و اشعار بومی به مثابه سرمایه های ملی برای نسل ها ماندگار شد.
دیار کهن تاریخ و سرافراز مازندران، با آیین ها، سنتها، گویش ها، موسیقی و تاریخ اساطیری اش، نگین الماس نشان فرهنگ ملی ایران است و در میان تمام جذابیت‌هایش موسیقی تغزلی، حماسی و آیینی آن مانند کتولی، طالبان، نجمان، نواچش، چاروادری، نوزنخوانی که روح را می نوازد و قلب انسان را با تاریخ و فراز و نشیب هایش بیوند می زند وهریک دارای تاریخ و حکایت خاص خود است امیری خوانی جایگاه ویژه ای دارد نوای خوش الحانی که از گالش‌های جنگل نشین و چوپانان دشت و کوهستان گرفته تا مردمان مشهورترین آن را می خوانند و زخمه بر روح شنونده می کشد و تصویر مازندران و قصه مردم این سرزمین را نقل می کند.
امیری خوانی اشعار منسوب به امیرپازواری مشهور به شیخ العجم و امیرالشعر بزرگترین و مشهورترین شاعر نامی مازندران است، شاعر مردمی که در سرتاسر این خطه از غرب گرفته تا شرق، نامش را با «آواز امیری» می‌شناسند، شاعری شیعه مذهب که معاصر شاه عباس صفوی بود و مدح مولای متقیان (ع) در اشعاره امیری به این آواز قداست و اهمیت ویژه ای بخشیده است، اشعاری که نقل شفاهی تاریخ مردمی است که با رنج ها و شادی هایشان زیسته اند و زندگی کرده اند در امری خوانی علاوه بر بیان مضامین دینی و شیعیه که راوی اوصاف ابرمرد تاریخ مولای متقیان علی (علیه



خود کفا می‌شود. شهردار توتکابن با اشاره به ناترازی در حوزه انرژی گفت: مدیریت شهری می‌تواند نقش محوری و اثرگذار در حوزه کاهش مصرف انرژی ایفا کند و شهرداری توتکابن هم در این زمینه پیش‌قراول است. وی گفت: با اجرای مصوبه سال ۱۳۹۸ دولت و ابلاغ صریح استاندار گیلان در خصوص تأمین بخشی از برق مصرفی ادارات و نهادهای استان گیلان، شهرداری توتکابن نخستین نهاد دولتی پیشتاز در اجرای طرح تولید مستقلانه برق در گیلان شد.

نوری‌پور از نصب پنل‌های الکتریکی خورشیدی در شهرداری توتکابن خبر داد و اضافه کرد: با نصب این پنل خورشیدی، ۲۰ درصد از برق مصرفی شهرداری توتکابن تأمین می‌شود. به گفته وی، براساس طرح مطرح شده در برنامه هفتم توسعه کشور، که طبق آن متمرکز ارگان‌ها، سازمان‌ها، نهادهای دولتی و مؤسسات خدمات غیر دولتی موظف و مکلف به تأمین ۲۰ درصد انرژی مصرفی خود به صورت سالانه هستند، شهرداری توتکابن مصمم است برای نخستین بار طرح تأمین انرژی مصرفی را اجرایی کند. شهردار توتکابن با اشاره به مشارکت دانشگاه گیلان با مدیریت شهری در راستای اجرای این پروژه خود تأمینی برق بیان کرد: پس از بررسی‌های علمی، ارائه طرح تنظیم شده از طرف دانشگاه گیلان و برآورد هزینه، شهرداری توتکابن برای نخستین بار این طرح را در بین نهادهای ادارات دولتی و غیر دولتی اجرایی می‌کند. نوری‌پور با بیان این‌که با اجرای کامل این طرح، شهرداری توتکابن در تولید و استفاده از برق خودکفا می‌شود، گفت: تولید مازاد برق شهرداری توتکابن وارد شبکه سراسری می‌شود. کسی این حقیقت را انکار نمی‌کند که امروز بخش قابل‌توجهی از مصرف برق به دستگاه‌های اجرایی مربوط است و الزام این دستگاه‌ها به خودتأمینی آن هم با پنل‌های خورشیدی هم کمک شایانی به محیط‌زیست می‌کند و هم درمانی منطقی و پایدار بر درد ناترازی انرژی است و اگر همین طرح در استان مازندران، گیلان و گلستان عمومیت پیدا کند، بیش از ۵۰ درصد برق مصرفی به برق پاک اختصاص خواهد یافت و همین نقطه آغاز خوبی برای درمان ناترازی است.



ایمن سازی خطوط لوله

## گاز در شهرستان تنکابن

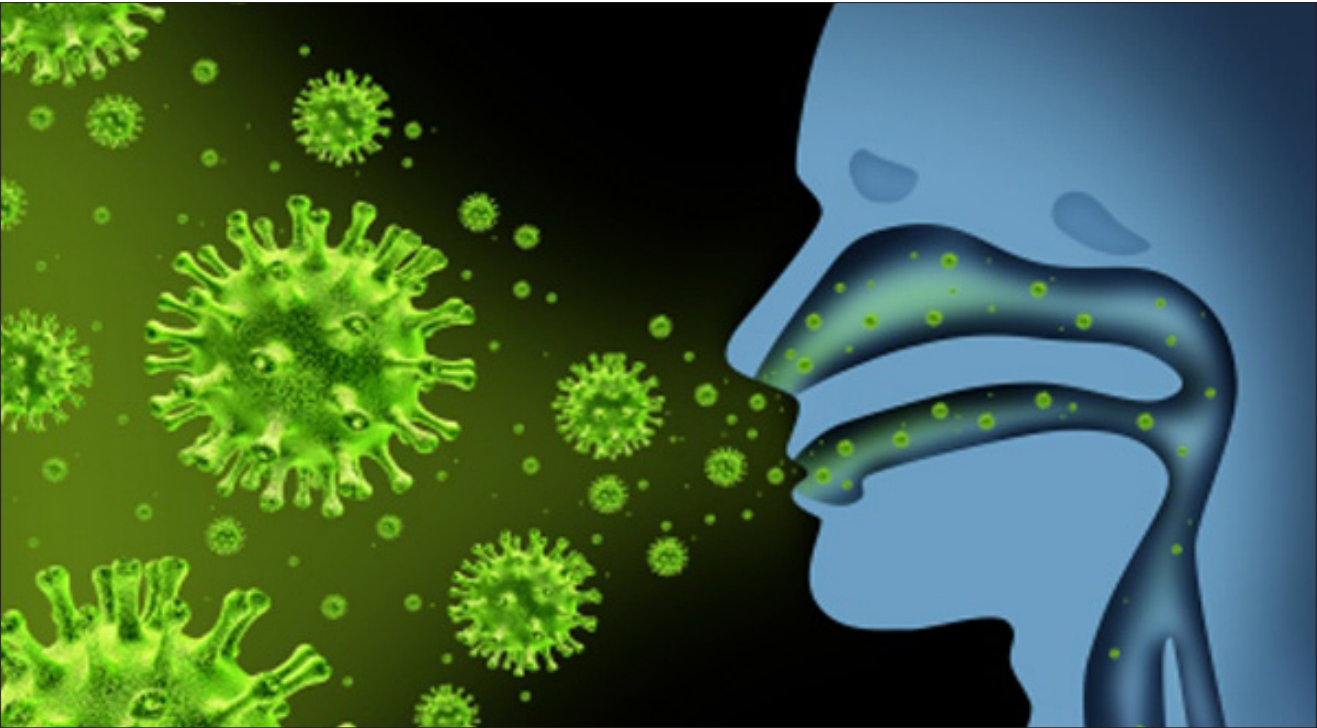
خطوط لوله گاز در بستر رودخانه‌ها و نقاط رانشی شهرستان تنکابن ایمن ساری شد.

مجید شکوری سرپرست بهره‌برداری غرب گاز مازندران گفت: خطوط لوله گاز در شهرستان تنکابن به دلیل شرایط اقلیمی و وجود جنگل، کوه و رودخانه‌های خروشان و بارش‌های سیل آسا همواره مورد تهدید و مخاطرات فراوانی قرار داشته است که در این راستا، طی سال‌های اخیر پروژه‌های ایمن‌سازی خطوط لوله در بستر رودخانه‌ها و نقاط رانشی به صورت جدی پیگیری شده است.

او ضمن قدردانی از تلاش‌های شبانه‌روزی و جهادی کارکنان و پیمانکاران در اجرای این پروژه‌ها، افزود: با توجه به تمهیدات، اقدامات و اجرای پروژه‌های ایمن‌سازی شبکه گاز در بستر رودخانه‌ها در سال‌های اخیر، هیچ‌گونه اختلالی در امر توزیع پایدار گاز ایجاد نشده است. شکوری گفت: این اقدامات نشان‌دهنده تعهد و تلاش مستمر شرکت گاز مازندران برای حفظ ایمنی و پایداری شبکه گازرسانی در منطقه تنکابن است و نقش مهمی در کاهش مخاطرات و افزایش امنیت در تأمین گاز برای مردم دارد.

## گزارش «خبرشمال» با توجه به افزایش شیوعِ آنفلوآنزا در کشور به ویژه سه استان شمالی؛

# مواظب باشید ویروسی نشوید



- مآئده مطهری زاده**

مطابق معمول هر ساله هم‌زمان با سردتر شدن هوا و کاهش محسوس دما در فصل زمستان، ویروس‌های سرماخوردگی و به ویژه آنفلوآنزا و دیگر انواع ویروس‌های در دسرساز نیز بیش از پیش در جامعه جولان می‌دهند. البته از زمان ورود ویروس کرونا به کارزار ویروس‌های زمستانی، این نگرانی با هر بار جهش ویروس و بعضا قوی‌تر شدن آن بیشتر هم می‌شود.

سرپرست مرکز مدیریت بیماری‌های واگیر وزارت بهداشت در همین‌باره می‌گوید: یافته‌های ما نشان می‌دهد که در هفته منتهی به ۳۰ آذر ماه، بین ۲۱ تا ۲۳ درصد از کل موارد عفونت‌های تنفسی جاری در کشور مربوط به آنفلوآنزا بوده است. نوع غالب آنفلوآنزا ماه اخیر نشان می‌دهد که شیوع آنفلوآنزا به صورت تدریجی افزایش یافته و به بیش از ۲۰ درصد در بین همه عفونت‌های تنفسی رسیده است. این میزان شیوع، نشان‌دهنده افزایش قابل توجه آنفلوآنزا در این فصل از سال است. سرپرست مدیریت مرکز بیماری‌های واگیر با بیان اینکه الگوی شیوع امسال با الگوهای سال‌های قبل از همه‌گیری کووید-۱۹ همخوانی دارد، گفت: البته در برخی از استان‌ها، فراوانی آنفلوآنزا نسبت به سایر عفونت‌های تنفسی بیشتر است.

مرادی در ادامه مهم‌ترین توصیه‌های مرکز مدیریت بیماری‌های واگیر را برشمرد و گفت: با توجه به شیوع بیشتر آنفلوآنزا، توصیه می‌شود افراد به‌ویژه سالمندان و افراد دارای بیماری‌های زمینه‌ای از حضور در مکان‌های شلوغ خودداری کنند. استفاده از ماسک، شست‌وشوی مرتب دست‌ها و استراحت در منزل در صورت بروز علائم، از جمله مهم‌ترین اقدامات پیشگیرانه است.

وی همچنین افزود: بعد از آنفلوآنزا، اینویروس‌ها که عامل سرماخوردگی هستند، دومین عامل مهم عفونت‌های تنفسی در کشور هستند.

سرپرست مدیریت مرکز بیماری‌های واگیر در پایان تاکید کرد که وزارت بهداشت و درمان با استفاده از شبکه



آزمایشگاهی گسترده خود، به صورت مستمر وضعیت بیماری‌های تنفسی را رصد می‌کند و در صورت بروز هرگونه تغییر، اطلاع‌رسانی لازم را انجام خواهد داد.

تایید متخصص بیماری‌های عفونی نیز با تایید افزایش موارد کرونا در کشور می‌گوید: آنفلوآنزا این روزها فوق‌العاده زیاد شده است.از دلایل مهم افزایش ابتلا و بستری نسبت به سال‌های گذشته کمبود واکسن آنفلوآنزا در کشور است. امسال این واکسن نسبت به گذشته کمبود بیشتری داشت. مینو محرز، با تاکید بر اینکه اگر واکسن بزنیم در صورت ابتلا با علائم خفیف‌تری از بیماری روبه‌رو می‌شویم، ادامه می‌دهد: واکسن آنفلوآنزا واکسن خوب و موثری است که می‌تواند در کاهش عوارض ابتلا به این ویروس موثر واقع شود. وی ادامه می‌دهد: عامل بعدی ماسک است.این روزها دیگر کسی ماسک نمی‌زند و همین باعث سرایت بیشتر ویروس آنفلوآنزا می‌شود. به گفته این پزشک متخصص علاوه بر آنفلوآنزا، ویروس (RSV) هم این روزها افزایش یافته است.

وی می‌گوید: البته باید بدانیم که این روزها فصل همین بیماری‌هاست، این ویروس‌ها هم از جاهایی که تجمع باشد مانند مدارس بیشتر شایع می‌شوند. محرز درباره مرگ و میرهای ناشی از ابتلا به آنفلوآنزا ادامه می‌دهد: اغلب کسانی که بخاطر آنفلوآنزا کارشان به بستری می‌رسد، افرادی مسن و دارای بیماری‌های زمینه‌ای هستند. براساس مشاهدات من مرگ و میر نداشته چون اگر زود تشخیص داده شود دارو دارد و قابل درمان است، البته با افزایش بستری‌ها احتمال مرگ و میرها در کشور ممکن است افزایش یابد.

وی تاکید می‌کند: بیشتر مراجعان با علائم بیماری‌های تنفسی در حال حاضر مبتلایان به آنفلوآنزا هستند و موارد کمی هم مبتلا به کرونا داریم.

این پزشک ادامه می‌دهد: هم‌وطنان باید توجه کنند که اگر فرزندشان مبتلا به آنفلوآنزا می‌شود اجازه ندهند به

### سرپرست مرکز مدیریت

### بیماری‌های واگیروزارت بهداشت: یافته‌های ما نشان می‌دهد که

### در هفته منتهی به ۳۰ آذر ماه،

### بین ۲۱ تا ۲۳ درصد از کل موارد

### عفونت‌های تنفسی جاری در کشور

### مربوط به آنفلوآنزا بوده است.

### نوع غالب آنفلوآنزا نیز از نوع A

### و زیرگونه H۱N۱ است که همان

### آنفلوآنزای فصلی است. رصدهای

### دو ماه اخیر نشان می‌دهد که

### شیوع آنفلوآنزا به صورت تدریجی

### افزایش یافته و به بیش از ۲۰ درصد

### در بین همه عفونت‌های تنفسی

### رسیده است. این میزان شیوع،

### نشان‌دهنده افزایش قابل توجه

### آنفلوآنزا در این فصل از سال است.

### یک پزشک متخصص: سال

### گذشته شاهد شیوع بی‌وقفه

### برخی بیماری‌ها مانند ابله مرغان

### بودیم که در فصول خاصی

### ظاهر می‌شود، سال گذشته و

### سال جاری ابله‌مرغان به‌طور

### غیرمعمول در تمام فصول سال

### حتی در تابستان مشاهده شد،

### این نشان‌دهنده تغییرات در

### الگوی شیوع ویروس‌ها است.



طی دو سال گذشته، به‌طور ناگهانی با حجم زیادی از عفونت‌های تنفسی مواجه شدیم.

وی تصریح کرد: به طور طبیعی کودکان، سالانه شش تا ۱۲ بار به عفونت‌های تنفسی مبتلا می‌شوند، اما در دوران کرونا این روند متوقف شد و در سال‌های اخیر، بسیاری از این عفونت‌ها به یکباره ظاهر شده‌اند.

عمادی گفت: سال گذشته شاهد شیوع بی‌وقفه برخی بیماری‌ها مانند ابله مرغان بودیم که در فصول خاصی ظاهر می‌شود، سال گذشته و سال جاری ابله‌مرغان به‌طور غیرمعمول در تمام فصول سال حتی در تابستان مشاهده شد، این نشان‌دهنده تغییرات در الگوی شیوع ویروس‌ها است. عمادی درباره شیوع آنفلوآنزا اضافه کرد: از اواخر آذر، موارد ابتلاء به آنفلوآنزافزایش یافت، ویروس‌های شایع شامل گونه‌های H۱N۱، H۳N۲ و آنفلوآنزای B هستند، این بیماری در ماه‌های آذر، دی و بهمن به اوج می‌رسد و هر بیک آن حدود هشت هفته طول می‌کشد. دبیر گروه بیماری‌های عفونی دانشگاه علوم پزشکی تهران تاکید کرد: اپیدمی آنفلوآنزا همچنان رو به افزایش است و ممکن است تا اواخر دی ادامه پیدا کند. عمادی ادامه داد: آنفلوآنزا به‌طور ناگهانی شروع می‌شود و مبتلایان زمان دقیق شروع علائم را به‌خاطر دارند، بیماران می‌گویند حالشان خوب بوده و ناگهان دچار تب و علائم شده‌اند، این ویژگی بالینی از نشانه‌های بارز آنفلوآنزا است. وی با تاکید بر لزوم مراقبت بیشتر در این دوره، از عموم مردم خواست تا رعایت بهداشت، استفاده از ماسک در محیط‌های شلوغ و در صورت امکان تزریق واکسن آنفلوآنزا را جدی بگیرند. این متخصص بیماری‌های عفونی با اشاره به ویژگی‌های بیماری آنفلوآنزا و اهمیت پیشگیری از آن گفت: آنفلوآنزا به‌طور ناگهانی آغاز می‌شود و با علائمی مانند خستگی شدید، کوفتگی، درد مفاصل، بدن‌درد شدید، آبریزش بینی، گلودرد، عطسه و گاهی تهوع، استفراغ یا اسهال همراه است. وی خاطرنشان کرد: سرفه در مراحل بعدی بیماری شروع می‌شود و شدت علائم ممکن است بسته به وضعیت سیستم ایمنی فرد متفاوت باشد.

عمادی تاکید کرد: تزریق واکسن آنفلوآنزا نقش مهمی در پیشگیری از ابتلاء با کاهش شدت بیماری دارد. وی افزود: افرادی که واکسن زده‌اند، حتی در صورت ابتلاء، به آنفلوآنزا، بیماری خفیف‌تری را تجربه می‌کنند، اما اکنون که در اوج اپیدمی هستیم، برای تزریق واکسن کمی دیر شده است. عمادی بر اهمیت رعایت بهداشت تنفسی برای پیشگیری از ابتلاء به آنفلوآنزا تاکید کرد و گفت: تجربه دوران کرونا به ما آموخت که استفاده از ماسک، شستن دست‌ها و رعایت فاصله‌گذاری اجتماعی می‌تواند به کاهش انتقال بیماری کمک کند. این اقدامات به‌ویژه برای افراد دارای بیماری‌های مزمن، ضعف سیستم ایمنی و زنان باردار حیاتی است.

وی عنوان کرد: افراد با ضعف سیستم ایمنی، بیماری‌های زمینه‌ای یا خانم‌های باردار در معرض خطر بیشتری قرار دارند و در صورت ابتلاء به آنفلوآنزا، ممکن است بیماری شدیدتری را تجربه کنند. عمادی خواستار توجه جدی‌تر مردم به رعایت اصول بهداشتی شد و گفت: اکنون مهم‌ترین اقدام، پیشگیری از طریق رعایت بهداشت تنفسی و محافظت از گروه‌های

پرخطر است. این روزها از سه استان شمالی نیز خیر می‌رسد که آنفلوآنزا به سرعت در حال گردش و گسترش در میان مردم است. معاون فنی مرکز بهداشت گلستان طی روزهای اخیر با اشاره به افزایش آمار مبتلایان آنفلوآنزا در استان از هم استانی‌هایش خواست پروتکل‌های بهداشتی مانند زدن ماسک را بیش از پیش رعایت کنند. صداقت گفت: اکنون نمونه‌های بیش از بیست درصد افراد بستری شده در بیمارستان‌های استان با علائم سرماخوردگی و تنفسی آنفلوآنزا است و این آمار با توجه به سرمای هوا هر روز افزایش می‌یابد. او افزود: با توجه به این شرایط از هم استانی‌ها می‌خواهیم پروتکل‌های بهداشتی مانند زدن ماسک، شستن دستها، رعایت فاصله اجتماعی و دوری از جمع را رعایت کنند. علائم بیماری آنفلوآنزا از خفیف تا شدید متغیر است و اغلب شامل تب، آبریزش بینی، گلودرد، درد عضلانی، سردرد، سرفه و خستگی است. این علائم یک تا چهار (معمولا دو) روز پس از قرار گرفتن در معرض ویروس شروع شده و حدود دو تا هشت روز طول می‌کشد. این بیماری از طریق انتقال ویروس آنفلوآنزا در ترشحات تنفسی، از فردی به فرد دیگر یا عطسه، سرفه، صحبت کردن و حتی لمس کردن اشیاء منتقل می‌شود. تنها بودن در یک محیط بسته با افراد بیمار برای انتقال بیماری کافی است. معاون دانشگاه علوم پزشکی گیلان هم از افزایش تعداد مبتلایان به آنفلوآنزا در استان خبر داد و گفت: مهم‌ترین مؤلفه در پیشگیری از ابتلاء به بیماری‌های ویروسی، رعایت نکات بهداشتی و استفاده از ماسک است. سید مهدی سلیمانی در گفت‌وگو با رسانه‌ها اظهار کرد: در فصل پاییز و زمستان شیوع آنفلوآنزا وسایر بیماری‌های ویروسی افزایش پیدا می‌کند و طی یک ماه گذشته ویروس آنفلوآنزا همچون سایر نقاط کشور گردش بیشتری در استان گیلان داشته است.

معاون علوم پزشکی گیلان تاکید کرد: افراد در معرض ابتلاء به ویروس آنفلوآنزا به‌ویژه بیماران زمینه‌ای، کودکان و افراد با سنین بالا در صورت تداوم تب بالا و علائم بیماری بیش از دو تا سه روز به پزشک مراجعه و تحت نظر پزشک معالج باید درمان‌های حمایتی را دریافت کنند. مدیر گروه آموزشی عفونی دانشگاه علوم پزشکی مازندران نیز طی روزهای گذشته با هشدار شیوع بیماری آنفلوآنزا در مازندران گفت: استفاده داروهای کورتونی و تزریق سرم هیچ تأثیری در درمان آنفلوآنزا ندارد و باید مراقب شیوع آنفلوآنزا بود.

رویا قاسمیان مازندران در جمع خبرنگاران به افزایش روند قابل توجه عفونت‌های تنفسی به ویژه عفونت ویروسی در استان اشاره کرد و اظهار داشت: از سال‌های گذشته با اپیدمی کرونا مواجه بودیم و لزوم توجه به مراقبت‌های بهداشتی اهمیت دارد.

وی افزود: شیوع آنفلوآنزا امسال به‌طور قابل توجهی بیشتر از سال‌های گذشته بوده است و بیشتر نمونه‌های مثبت مربوط به بیماری آنفلوآنزا گزارش شد.

مدیر گروه آموزشی عفونی دانشگاه علوم پزشکی مازندران آنفلوآنزا را سبب بروز عفونت‌های رویی شدید دانست و تاکید کرد: این بیماری منجر به بستری شدن و مرادی منجر به از دست رفتن بیمار می‌شود.

وی بر اهمیت بحث درمان تاکید کرد و گفت: باشیوع عفونت کرونا از داروهای دگرآمتازون و گروه داروهای کورتون در درمان کرونا استفاده شد و این شیبه و درمان اشتباه هم بین پزشکان و بیماران باقی مانده است.

این استاد دانشگاه بیان کرد: در بسیاری از بیماران مصرف دگرآمتازون به‌ویژه در دوره ابتدای آنفلوآنزا می‌تواند خطرناک باشد. قاسمیان افزود: آنفلوآنزا عفونت ویروسی است و در کشور داروی ضدویروس در دسترس داریم و اگر در ۴۸ ساعت اولیه بیماری استفاده شود می‌تواند پاسخ درمانی خوبی دریافت کنیم. وی ادامه داد: استفاده از داروهای کورتون در درمان آنفلوآنزا تأثیری ندارد و صرف آنتی بیوتیک و مصرف سرم در درمان موثر نیست. قاسمیان بیان کرد: موضوع مهم استراحت و مصرف مایعات گرم است.



### مینو محرز: اغلب کسانی که بخاطر آنفلوآنزا کارشان به بستری می‌رسد، افرادی مسن و دارای بیماری‌های زمینه‌ای هستند. براساس مشاهدات

### من مرگ و میر نداشتنه چون اگر

### زود تشخیص داده شود دارو

### دارد و قابل درمان است، البته

### با افزایش بستری‌ها احتمال

### مرگ و میرها در کشور ممکن

### است افزایش یابد. بیشتر

### مراجعان با علائم بیماری‌های

### تنفسی در حال حاضر مبتلایان

### به آنفلوآنزا هستند و موارد

### کمی هم مبتلا به کرونا داریم.



www.khabare-shomal.ir

## اخبار

## انفجار گاز خانگی در قائمشهر هفت مصدوم برجا گذاشت

روابط عمومی مرکز اورژانس پیش بیمارستانی و مدیریت حوادث دانشگاه علوم پزشکی مازندران اعلام کرد که انفجار مهیب گاز خانگی در قائمشهر هفت مصدوم برجا گذاشت.

با اعلام خبر این حادثه به مرکز ارتباطات اورژانس مازندران، بلافاصله چهار دستگاه آمبولانس از پایگاه‌های اورژانس خیابان ساری، ارطه، هفت تیر و ۱۶ متری به محل حادثه واقع در خیابان مهمانسرا شهرستان قائمشهر اعزام شدند.

در این حادثه که گفته شد در اثر انفجار منزل مسکونی اتفاق افتاد، هفت نفر مصدوم شدند.

مصدومان پس از انجام اقدامات درمانی پیش بیمارستانی اولیه به بیمارستان‌های زازی ولیعصر(عج) منتقل شدند.

چهارم دی ماه امسال هم مسوول اورژانس ۱۱۵ بایلسر گفته بود که انفجار گاز خانگی در بایلسر باعث جان باختن یک مرد ۴۰ ساله و همچنین مصدومیت یک دختر ۱۴ ساله، یک زن ۳۷ ساله و یک

سید کاظم جلیلیان اظهار کرد: شدت این انفجار به حدی بود که

مرد ۴۰ ساله از ساختمان به بیرون پرتاب شد و به علت موج انفجار و سوختگی شدید در دم جان باخت.

وی گفت: این حادثه در ابتدای خیابان ولیعصر ۶ بایلسر به علت نشت گاز در طبقه دوم یک ساختمان اتفاق افتاد. جلیلیان افزود: سه نفر از مصدومان این سانحه که یک دختر ۱۴ ساله، به همراه یک زن ۳۷ ساله و یک مرد ۵۰ ساله هستند، توسط اورژانس ۱۱۵ به مراکز درمانی منتقل شدند.

## جسد مرد ۴۰ ساله در اراضی باغی محمودآباد پیدا شد

فرمانده انتظامی محمودآباد از کشف جسد یک مرد ۴۰ ساله در اراضی باغی این شهرستان با بررسی و تحقیقات پلیس این خطه از شمال کشور خبر داد. سرهنگ حسین کیان مهر گفت: برابر اعلام فوریت‌های پلیسی ۱۱۰ مبنی بر وقوع یک فقره مفقودی مرد ۴۰ ساله و احتمال قتل در یکی از روستاهای شهرستان محمودآباد، ماموران پلیس آگاهی به قید فوریت به محل اعزام شدند. وی با اشاره به اینکه تحقیقات مقدماتی منجر به ارجاع پرونده به پلیس آگاهی شهرستان شد، افزود: کارآگاهان پلیس آگاهی پس از انجام تحقیقات اولیه و بررسی مدارک و اسناد موجود به وقوع قتل پی برده و همسر مقتول را به عنوان مظنون شماره یک پرونده دستگیر و مورد بازجویی قرار دادند. فرمانده انتظامی محمودآباد، گفت: قاتل در بازجویی‌های دقیق کارآگاهان پلیس آگاهی به قتل همسر خود با ضربه جسمی سخت به سرش بدلیل اختلاف خانوادگی و قطعه کردن و دفن وی در داخل باغی در روستا اعتراف کرد. سرهنگ کیان مهر در پایان ضمن بیان تکلیف جسد مقتول در باغ توسط ماموران، از خانواده‌ها درخواست کرد: در موقع خشم و عصبانیت، با سعه صدر و تصمیم عاقلانه خشم خود را کنترل و با مراجعه به مراکز مشاوره معاونت فرهنگی و اجتماعی انتظامی و دبایر مددکاری کلانتری‌ها در جهت رفع مشکل و سوء تفاهم به وجود آمده برخوردار تا از وقوع اتفاقات ناگوار، پیشگیری شود.

## دستگیری مخلان نظم و امنیت اجتماعی در ساری

فرمانده انتظامی شهرستان ساری از دستگیری سه نفر از مخلان نظم و امنیت اجتماعی در آن شهرستان خبر داد.

سرهنگ عبدالله حسن زاده اظهار کرد: در پی دریافت گزارش‌های مردمی مبنی بر قدرت نمایی و حمل سلاح سرد، نزاع و درگیری و ایجاد رعب و وحشت برای شهروندان توسط سه نفر از ارادل و اوپاش را بررسی موضوع به صورت ویژه در دستور کار ماموران یگان امداد این شهرستان قرار گرفت. وی تصریح کرد: ماموران یگان امداد این شهرستان پس از هماهنگی قضائی با انجام تحقیقات میدانی متهمان را شناسایی و آنها را در حین درگیری دستگیر و از متهمان تعداد سه عدد قمه، یک اسلحه شکاری غیر مجاز کشف کردند. سرهنگ حسن زاده با بیان این که متهمان پس از تشکیل پرونده تحویل مرجع قضائی شدند، خاطر نشان کرد: امنیت و آرامش مردم خط قرمز پلیس است و هرکس به هر طریقی بخواهد آن را خدشه دار کند با برخورد قاطع و قانونی پلیس روبه رو خواهد شد.

## شلیک سهوی شکارچی جان یک آملی را گرفت

فرمانده انتظامی آمل گفت: یکی از شکارچیان غیر مجاز آملی در یک اقدامی غیر عمد یکی از اطرافیان خود را با شلیک گلوله به قتل رساند. سرهنگ مجید باقری جامخانه اظهار کرد: در پی کسب خبری مبنی بر وقوع قتل در منطقه دابودشت توسط یک شکارچی غیرمجاز، موضوع در دستور کار ماموران انتظامی این شهرستان قرار گرفت. وی گفت: ماموران با بررسی های قیقی پی بردند که یک شکارچی غیر مجاز در حین استفاده از اسلحه به صورت ناخوسته و غیر عمد یکی از اطرافیان خود را مورد اصابت گلوله قرار داد. سرهنگ باقری ادامه داد: فرد مجروح به سرعت توسط شکارچی و دیگران به بیمارستان منتقل شد، اما بر اثر شدت جراحت وارده در بیمارستان درگذشت.

وی از دستگیری قاتل و ضبط اسلحه غیر مجاز توسط ماموران انتظامی آمل خبر داد و تصریح کرد: متهم پس از دستگیری با تشکیل پرونده به مرجع قضایی معرفی شد.

فرمانده انتظامی شهرستان آمل افزود: در بازرسی از متهم پنج تیرفشنگ جنگی برنو و ۳۵ تیر فشنگ سامچه ای کشف شد. سرهنگ باقری از برخورد قاطع پلیس در مواجهه با شکارچیان غیر مجاز خبر داد و بر ضرورتان خواست: به منظور پیشگیری از این گونه موارد در صورت مشاهده و اطلاع از هر گونه فعالیت سودجویان در این زمینه مراتب را از طریق تلفن ۱۱۰به پلیس گزارش کنند.

◄ سال بیستم | شماره ۳۰۸۹ | چهارشنبه ۱۲ دی ۱۴۰۳ | ۳۰ جمادی‌الثانی ۱۴۴۶ ►

# خبرشمال

روزنامه

با خبر، شمال را می‌سازیم

◄◄ دان ظهر ۱۲۰۱ | دان مغرب ۱۹۰۲ | دان صبح(فردا) ۲۴۶۶ | طلوع آفتاب(فردا)۵۱۸۱ ►►

**صاحب‌امتیاز: موسسه کلبه‌امید‌مازرون**

<div>مدیر مسئول: مهدی روحی</div>	
<div>چانشین مدیرمسئول و سر‌دبیر: ملیحه منوری</div> <div>معاون مالی و پشتیبانی: قنبرعلی فالاح</div> <div>مدیر روابط عمومی: زهرا صادقی</div> <div>دبیرسرویس سیاسی: محمدابقر محسنی</div>	
ساری، خیابان ۱۵ خرداد  نیش ۲۰ متری اول ساختمان نوژن، طبقه دوم	
<div>۰۱۱-۳۳۲۲-۲۲۲۲</div> <div>۰۱۲-۳۳۲۴-۰۱۱-۳۳۲۴</div> <div>۰۲۰۲-۳۳۲۴-۰۱۱-۳۳۲۴</div> <div>۰۳۰۴-۳۳۲۴-۰۱۱-۳۳۲۴</div>	
<div><div><div><div><div><div><span></span></div></div></div><div><div><div><span></span></div></div></div><div><div><div><span></span></div></div></div></div></div></div> <div>info@khabare-shomal.com</div> <div>rouhi.iran@gmail.com</div> <div>khabare-shomal.ir</div>	

## اخبار

## بستری ۸۵ بیمار حاد تنفسی در بخش ICU

رئیس دانشگاه علوم پزشکی گیلان از بستری ۵۶۷ نفر بیمار حاد تنفسی در استان خبر داد و گفت: ۸۵ بیمار با عفونت‌های تنفسی در بخش ICU بستری هستند. دکتر محمدتقی آشویی در نشست هماهنگی جهت افزایش آمادگی و تامین نیازمندی‌های نظام سلامت استان گیلان، با بیان اینکه میزان بستری جدید عفونت‌های تنفسی در آذرماه امسال افزایشی و ۵۶۷ نفر بوده است، اظهار کرد: ۸۵ بیمار با عفونت‌های تنفسی در ICU بستری هستند.

وی میزان بیماران عفونت‌های تنفسی در ۱۰ روز اول دی ماه را ۲۱۴ نفر اعلام کرد و افزود: ۵۰ تن از این بیماران در ICU بستری هستند.

رئیس دانشگاه علوم پزشکی گیلان تصریح کرد: در هفته اخیر از ۲۸۲ مورد نمونه گرفته شده از بیماران حاد تنفسی، ۷۴ مورد آنفلوآنزا مثبت گزارش شده است. آشویی با بیان نسبت درگیری گروه‌های سنی مبتلا به بیماری‌های تنفسی، گفت: بیشترین گروه سنی درگیر بیماری حاد تنفسی را به ترتیب سالمندان بالای ۷۰ سال با ۲۹.۶ درصد، کودکان زیر ۶ سال با ۱۷.۲ درصد و کودکان هفت تا ۹ سال با ۸.۸ درصد تشکیل می‌دهند.

وی خاطرشان کرد: افراد در مراکز تجمع حتما از ماسک استفاده کنند، زیرا هم آنفلوآنزا و هم کرونا در جامعه وجود دارد.

## ۵۰ تن شکر تنظیم بازار در بندرانزلی توزیع شد

رئیس جهاد کشاورزی بندرانزلی گفت: از ابتدای سال جاری ۵۰ تن شکر دولتی و در قالب تامین اقلام تنظیم بازار در این شهرستان توزیع شد. رضا نوربخش اظهار کرد: پس از اجرای طرح هدفمندی و هوشمند شدن سهمیه آرد نانوائی‌ها در طرح نانی‌نوه سهمیه آرد شهرستان بندرانزلی ۲۹ هزار کیسه ماهانه شناور است.

نوربخش تصریح کرد: هفته گذشته از طریق استانداری گیلان ۳ هزار و ۲۷۸ کیسه آرد تعمیمی به شهرستان اختصاص و بین واحدهای نانوائی توزیع شد. وی در خصوص اقلام تنظیم بازارآی گفت: از ابتدای امسال ۵۰ تن شکر در قالب یارانه‌ای وارد شهرستان شده و در مراکز عرضه جهت استفاده شهروندان توزیع شده است.

نوربخش در خصوص مرغ تنظیم بازار تصریح کرد: از ابتدای سال جاری ۲۵ تن مرغ منجمد وارد شهرستان بندرانزلی شده است.

رئیس جهاد کشاورزی بندرانزلی گفت: در راستای سیاست جدید وزارت جهاد کشاورزی برای تنظیم قیمت و جلوگیری از افزایش قیمت مرغ قرار است بتوانیم ماهانه به طور مرتب حداقل ۲۰ تن مرغ منجمد وارد بازار شهرستان کنیم. نوربخش در خصوص بازار مرغ گرم تاکید کرد: خرید مرغ گرم از سوی شهروندان در روزهای مختلف ماه متغیر و معمولا روزانه بین ۸ تا ۱۲ تن متغیر است که برای روزهای تعطیل پیش‌بینی توزیع تا ۲۰ تن مرغ گرم را نیز در شهرستان داریم.

رئیس جهاد کشاورزی بندرانزلی با اشاره به اینکه استان گیلان از جمله معدود استان‌هایی است که گوشت گرم را به صورت لاشه وارد و توزیع می‌کند، گفت: از ابتدای امسال ۳۰ تن گوشت گرم در شهرستان توزیع شده است.

## نظارت بر ۱۰ طرح کشاورزی و غیرکشاورزی اراضی واگذاری در گلستان

سرپرست مدیریت امور اراضی استان گلستان از نظارت بر ۱۰ طرح کشاورزی و غیرکشاورزی اراضی واگذار شده طی هفته گذشته خبر داد.

محمود بزی در گفت‌وگو با خبرنگاران اظهار کرد: نظارت از اراضی واگذار شده جهت بررسی اجرای طرح‌های مصوب از الزامات اصلی برای به بهره برداری رسیدن طرح است که توسط عوامل نظارتی شهرستان باید انجام شود.

وی ادامه داد: نظارت بر طرح‌ها هر حداقل شش ماه یکبار انجام می‌شود که در صورت راکد ماندن اراضی بدون اجرای طرح باید در اسرع وقت نسبت به طرح پرونده در کمبسیون هیات نظارت ماده ۳۳ جهت فسخ قرارداد اجاره اقدام شود تا بتوان اراضی فسخ شده را به متقاضیان واقعی اجرای طرح‌های مصوب واگذار شود. سرپرست مدیریت امور اراضی استان گلستان افزود: در طی هفته گذشته از ۱۰ طرح اراضی واگذار شده برای طرح‌های کشاورزی و غیرکشاورزی توسط عوامل نظارتی شهرستان بازدید و میزان پیشرفت اجرای طرح بررسی شد.

## ۵ هزار مترمربع از اراضی زراعی و باغی گالیکش به چرخه تولید بازگشت

مدیر جهاد کشاورزی شهرستان گالیکش از بازگشت پنج هزار مترمربع از اراضی زراعی و باغی در پاییز امسال خبر داد. علی وزیری در جمع خبرنگاران اظهار کرد: در راستای تبصره ۲ ماده ۱۰ قانون حفظ کاربری اراضی کشاورزی ۱۵ مورد قلع و قمع در شهرستان گالیکش در دستور کار قرار گرفت. وی افزود: طی سه ماه گذشته تا کنون پنج هزار مترمربع از اراضی کشاورزی این شهرستان آزادسازی و به چرخه تولید بازگشت. مدیر جهاد کشاورزی شهرستان گالیکش از شهروندان خواست هرگونه ساخت و ساز غیر مجاز را به جهاد کشاورزی اطلاع دهند.

رییس اداره حفاظت محیط زیست گنبدکاووس بیان کرد: سه تالاب بین‌المللی «آلاکل، آلماکل و آچی‌گل» این شهرستان در مجموع هزار و ۲۷۵ هکتار پهنه آبی دارند که بیشترشدن پهنه آبی آن‌ها موجب افزایش تعداد پرندگان مهاجر شده است.

احمد احمدی در جلسه مدیریت زیست بومی تالاب‌های گنبدکاووس افزود: تالاب آلاکل ۸۰۰ هکتار، آلماکل ۳۲۰ هکتار و آچی گل ۱۵۵ هکتار پهنه آبی دارند ضمن اینکه دریاچه شور در حاشیه تالاب آلاکل نیز ۸۰۰ هکتار پهنه آبی دارد.

وی اضافه کرد: پهنه آبی فعلی سه تالاب بین‌المللی گنبدکاووس و دیگر پهنه‌های آبی نواحی شمالی این شهرستان سبب حضور بیشتر پرندگان مهاجر به این پهنه‌های آبی برای زمستان‌گذری شده است.

احمدی با اشاره به اهمیت و نقش تالاب‌ها در زندگی جوامع محلی، مباحث مربوط به گردشگری و جلوگیری از زیگردها، بر ضرورت تلاش بیشتر برای حفظ تالاب‌ها با مشارکت جوامع محلی و تخصیص حق آبه آنها از سوی وزارت نیرو (آب منطقه‌ای) تاکید کرد. رییس اداره محیط زیست گنبدکاووس همچنین با اشاره به انجام مطالعات اخیر دانشگاهی در خصوص حق آبه تالاب‌های بین‌المللی بر اساس قانون حفاظت واحیای تالاب‌ها گفت: مطابق مطالعات انجام شده تالاب آلاکل باید در شرایط ترسالی ۵۵ میلیون مترمکعب، در شرایط خشکسالی ۲۷ و در شرایط نرمال بارش‌ها ۴۳.۷ میلیون مترمکعب آب داشته باشد.

وی افزود: تالاب آلماکل باید در شرایط ترسالی ۴.۷ میلیون مترمکعب، در شرایط خشکسالی ۳.۴ و در شرایط نرمال بارش‌ها ۴.۷ میلیون مترمکعب آب داشته باشد ضمن اینکه تالاب آچی گل هم باید در شرایط ترسالی ۴.۵ میلیون مترمکعب، خشکسالی ۱.۶ و در شرایط نرمال ۲.۷ میلیون مترمکعب آب داشته باشد. احمدی با بیان اینکه میزان حق آبه سه تالاب

## مدیرعامل مخابرات گیلان:

# حدود ۳۵۰ هزار تلفن ثابت خاموش در استان داریم

مدیرعامل مخابرات گیلان با بیان اینکه حدود ۳۵۰ هزار تلفن ثابت خاموش در استان داریم، گفت: استفاده از تلفن ثابت مقرون به صرفه‌تر بوده و با توجه به حق آبونمان، در مرکز استان ۳۶۶۶ دقیقه و در شهرستان‌ها ۲۰۶۶ دقیقه امکان مکالمه رایگان برای مشترکین وجود دارد.

یدالله حسنی در حاشیه دیدار با فرماندار شهرستان لنگرود در خصوص توسعه زیرساخت‌های مخابراتی استان اظهار کرد: بر اساس سیاست‌های مدیرعامل مخابرات ایران در راستای واگذاری یک میلیون پورت



این تالاب از دیگر اقدامات انجام شده توسط محیط

زیست بوده است. رییس اداره حفاظت محیط زیست گنبدکاووس همچنین از صدور مجوز ایجاد یک «مرکز بازدیدکنندگان از تالاب‌ها» توسط سازمان متبوع خود در راستای توسعه گردشگری منطقه خبر داد و افزود: این وزارتخانه هستیم.

وی همچنین از امضای تفاهم نامه سه جانبه محیط زیست با دانشگاه دولتی گنبدکاووس و موسسه سیزگامان بسکی این شهرستان برای استفاده از نظرات علمی دانشگاه در حفظ تالاب‌ها و انجام فعالیت‌های

آموزشی و فرهنگی توسط موسسه اشاره شده خبر داد و گفت: انجام ۶ کیلومتر لایروبی کانال آبرسانی به آلاکل، لایروبی ۱.۵ کیلومتر کانال آبرسانی شرقی تالاب آچی‌گل و تعمیر و بازسازی دریاچه‌های ۱۰ میلیون مترمکعب آب به تالاب آلاکل، ۵.۳ میلیون

بین‌المللی به وزارت نیرو ارسال شده است، اضافه کرد: وزارت نیرو درخصوص میزان حق آبه تعیین شده تالاب‌ها توسط سازمان حفاظت محیط زیست، اختلاف نظر دارد و ما نیز منتظر اعلام حق آبه آن سوی

این وزارتخانه هستیم. همچنین از امضای تفاهم نامه سه جانبه محیط زیست با دانشگاه دولتی گنبدکاووس و موسسه سیزگامان بسکی این شهرستان برای استفاده از نظرات علمی دانشگاه در حفظ تالاب‌ها و انجام فعالیت‌های آموزشی و فرهنگی توسط موسسه اشاره شده خبر داد و گفت: انجام ۶ کیلومتر لایروبی کانال آبرسانی به آلاکل، لایروبی ۱.۵ کیلومتر کانال آبرسانی شرقی تالاب آچی‌گل و تعمیر و بازسازی دریاچه‌های

# حضور پرندگان مهاجر در تالاب‌های گنبدکاووس رو به افزایش است

مترمکعب به تالاب آلماکل و ۳.۲ میلیون مترمکعب به تالاب آچی گل داده است. وی اضافه کرد: در سال آبی ۱۴۰۲ هم شرکت آب منطقه‌ای گلستان ۱۱.۳ میلیون مترمکعب آب به تالاب آلاکل، ۴.۳ میلیون مترمکعب به آلماکل و ۴.۱۱ میلیون مترمکعب به آچی گل داده است. حسینی ادامه داد: هم‌اکنون تالاب آلاکل چهار میلیون مترمکعب آب دارد که نسبت به سال ۲ برابر شده است ضمن اینکه تالاب آلماکل نیز هم‌اکنون ۱.۵ میلیون مترمکعب آب دارد که ۵۰۰ هزار مترمکعب کمتر از سال قبل است. مدیرامور آب منطقه ای گنبدکاووس همچنین گفت: وزارت نیرو در راستای وظایف محوله نسبت به تالاب‌ها امسال ۲۲ کیلومتر از کانال‌های هدایت آب از رودخانه اترک به تالاب‌ها را لایروبی و سه کیلومتر جاده را شن ریزی کرده است. معاون هماهنگی امور عمرانی فرماندار گنبدکاووس هم در این نشست بر لزوم استفاده بیشتر از ظرفیت جوامع محلی در حفظ و نگهداری از سه تالاب بین‌المللی این شهرستان تاکید کرد. محمدجان پاشی زاده بابیان اینکه تالاب‌ها نقش موثری در معیشت جوامع محلی، جلوگیری از ریزگردها و توسعه گردشگری برعهده دارند، افزود: همه دستگاه‌های متولی موظفند در راستای طرح و سند تدوین شده تالاب‌ها با محیط زیست همکاری کنند. وی همچنین بر لزوم بازنگری در طرح جامع مدیریت تالاب‌ها با توجه به منطقه آزاد تجاری - صنعتی آنچه برون و شهر آلاکل که تصویب شده، تاکید کرد. سه تالاب بین‌المللی که در بخش داشلی‌برون گنبدکاووس نزدیک به مرز ایران-ترکمستان و در فاصله کمی نسبت به هم واقع شدند در مجموع افزون بر سه هزار هکتار مساحت دارند که بزرگترین آنها «آلاکل» با ۲ هزار و ۵۰۰ هکتار و سپس «آچی‌گل» با ۳۲۰ هکتار و در نهایت «آلماکل» با ۲۰۷ هکتار است. شهرستان گنبدکاووس بیش از ۴۰۰ هزار نفر جمعیت دارد.

تأمین منابع مالی برای اجرای پروژه شبکه مسی بسیار سخت است لذا سیاست بر این است که مشترکین از

بستر GSM که نوعی ارتباط ماهواره‌ای است، بهره‌مند شوند و هزینه شارژ آن مانند تلفن ثابت است که اکنون امکان ارتباط اینترنتی هم بر بستر GSM فعال شده است.

وی ادامه داد: گیلان از استان‌های خوب اجرای پروژه FTTH است و با توجه به اینکه از استان‌های پر مسافر هستیم تلاش می‌کنیم تا بهترین اینترنت در اختیار مردم قرار گیرد.

مدیرعامل مخابرات گیلان با بیان اینکه حدود ۳۵۰ هزار تلفن ثابت خاموش در استان داریم که استفاده از تلفن ثابت مقرون به نمی‌کنند، گفت: استفاده از تلفن ثابت مقرون به صرفه‌تر بوده و با توجه به حق آبونمان، در مرکز استان ۳۶۶۶ دقیقه و در شهرستان‌ها ۲۰۶۶ دقیقه امکان مکالمه رایگان برای مشترکین وجود دارد.

## کارمندان گلستانی در خرید هواپیما مشارکت می‌کنند

مدیرکل امور اقتصادی و دارایی گلستان گفت: بالای ۱۰۰ هزار نفر کارمند و بازنشسته شناسایی شد که اگر این افراد مبلغ ۱۰ میلیون تومان آورده داشته باشند، امکان خرید هواپیمای کوچک مهیا می‌شود.

روح‌الله صلیبی اظهار کرد: شاید این آرزوی دیرینه مردم استان بود که ایرلانی مختص گلستان راه‌اندازی شود، به همین خاطر مذاکرات زیادی با سرمایه‌گذاران انجام شد. وی با بیان اینکه در مرحله نخست اهمیت‌سنجی انجام شد، افزود: برخی از این افراد تمکن مالی یا تخصص در این بخش نداشتند و به این ترتیب از گروه خارج شدند و در نهایت با چند تا سرمایه‌گذار مذاکره شد که آنها هم استقبال کردند اما تا به امروز هیچ مبلغی از سوی این دوستان برای سرمایه‌گذاری واریز نشده است. مدیر کل امور اقتصادی و دارایی گلستان، مشارکت مردمی در سرمایه‌گذاری را راهی برای ایجاد خط هوایی در استان اعلام کرد و گفت: با توجه به شعار رهبر معظم انقلاب اسلامی مبنی بر مشارکت مردم، یک طرحی را ارائه کردیم که مقرر شد از ظرفیت کارکنان دولت، نهادهای نظامی و انتظامی و دانشگاه برای سرمایه‌گذاری استفاده شود. وی ادامه داد: طبق برآوردهای اولیه بالای ۱۰۰ هزار نفر کارمند وبازنشسته در استان شناسایی شد که اگر این افراد مبلغ ۱۰ میلیون تومان آورده داشته باشند، امکان خرید هواپیمای کوچک برای استان مهیا خواهد شد، بنابراین مکاتبات با بعضی از دستگاه‌های دولتی انجام شد، برخی افراد نیز منابع را واریز کردند. صلیبی، سرمایه‌گذاری در بخش ایرلاین را سودآور دانست و افزود: ۱۸ ماه پس از زمانی که هواپیما شروع به حمل مسافر کند، سرمایه‌گذاران به سوددهی خواهند رسید.

وی مشارکت تجار و بازرگانان در این سرمایه‌گذاری را بلامانع برشمرد و گفت: مردم عادی هم می‌توانند از طریق سهام عدالت در این پروژه سرمایه‌گذاری کنند، به این صورت که شرکت سرمایه‌گذاری سهام عدالت درصدی از سهام مردم را در خط هوایی سرمایه‌گذاری کند.

افزون بر چهار هزار تن کود کشاورزی در گیلان توزیع شد

مدیر شرکت خدمات حمایتی کشاورزی گیلان گفت: در سال زراعی جاری (از ابتدای مهرماه) چهار هزار و ۷۱۲ تن کود بین کشاورزان استان توزیع شده است. حسن همتی اظهار کرد: امسال ۱۰ هزار و ۵۲۵ تن کود شیمیایی برای باغات جای گیلان اختصاص داده شد که از این میزان تاکنون ۶۹۷ تن بین چایکاران استان توزیع شده است.

وی بیان کرد: ۱۶۵ هزار تن کود نیز برای کشت برنج، گندم، جوو مرکبات استان تخصیص یافته که از این میزان ۲ هزار و ۷۰۸ تن برای شالیکاران، ۲۷۰ تن برای تولید گندم و جوو یک هزار و ۲۳ تن برای مرکبات توزیع شده است. مدیر شرکت خدمات حمایتی کشاورزی گیلان اضافه کرد: چهار هزار تن کود نیز به بخش شیلات اختصاص یافته که تاکنون ۱۴ تن آن توزیع شده‌است. وی اضافه کرد: کشاورزان برای دریافت کود پس از نام‌نویسی در سامانه دولت من و مشاهده سهمیه خود باید به نزدیک‌ترین کارگزاری مراجعه و کود مورد نیاز خود را دریافت کنند. مدیر شرکت خدمات حمایتی کشاورزی گیلان با بیان اینکه قیمت انواع کود کشاورزی نسبت به سال گذشته حدود ۳۰ درصد افزایش یافته است، تاکید کرد: کارگزاران باید جدول قیمت کود به تفکیک نوع آن را در معرض دید کشاورزان قرار دهند. گیلان دارای ۴۲۰ هزار هکتار اراضی کشاورزی است و ۳۱۷ هزار نفر از مردم استان در بخش کشاورزی مشغول به فعالیت هستند، برنج، چای، زیتون، پیله ابریشم، بادام زمینی، زیتون، فندق و مرکبات عمده‌ترین محصولات کشاورزی گیلان هستند. گیلان همچنین یکی از تولیدکنندگان مهم طیور در کشور است.



# مرکز معاینه فنی بابائی

انجام کلیه فرآیند صدور معاینه فنی خودروهای سبک

اعم از معاینه فنی بنزینی- تست چشمی خودروهای گازسوز

و گواهی سلامت خودروهای گازسوز



📍 آدرس: آمل - میدان هزار سنگر - کمربندی هر از - جنب تالار میرداماد

☎ شماره تماس: 011-44236052